

métropole

LE MAGAZINE D'INFORMATION DE NÎMES MÉTROPOLE COMMUNAUTÉ D'AGGLOMÉRATION



TRANSPORTS : ÇA BOUGE

TRANCHÉE DE MANDUEL :
VISITE GUIDÉE

P
16



COSTIÈRES DE NÎMES : UN
TERRITOIRE D'EXCEPTION

P
24



*CULTURE, DÉVELOPPEMENT ÉCONOMIQUE,
AMÉNAGEMENT DU TERRITOIRE, DÉVELOPPEMENT DURABLE,
SORTIR DANS L'AGGLOMÉRATION NÎMOISE...*



E
R
A
M
O
S

ÉDITORIAL	D 03
• Un territoire riche, parce que divers	
BRÈVES	D 04
DOSSIER MÉTRO	D 06
• Mobilité : zoom sur vos déplacements	
• L'enquête ménages déplacements livre ses premiers résultats	
• Extension de la ligne T1 : rapport d'étape	
• Tram'bus T2 : fin de la concertation publique	
• Comité partenarial : réfléchir ensemble pour avancer ensemble !	
• Visite de chantier !	
• Le covoiturage : pensez-y !	
DÉVELOPPEMENT DURABLE	D 21
• Avec #Dédé, Nîmes Métropole soutient les projets innovants	
• Compteurs Linky : au plus près de sa consommation réelle	
• L'Agglo se jette à l'eau	
• Leins-Gardonnenque	
• L'Agglo n'est pas née de la dernière pluie !	
ÉCONOMIE	D 24
• Costières de Nîmes : découvrez un territoire d'exception !	
• Rayonner au-delà des frontières	
• Un guichet unique en matière d'évaluation des dispositifs médicaux	
• Nîmes Métropole s'agrandit	
• L'Agglo n'est pas née de la dernière pluie	
AGGLO RESPONSABLE	D 30
• Déchets : une question de citoyenneté	
• Laissez vos monstres aux encombrants	
SPORTS	D 32
• Les sportives mises à l'honneur	
• Un rallye 100 % écologique	
• L'Étoile de Bessèges : une star gardoise	
MÉTROCULTURE	D 36
• This Is Not A Love Song : festival éclectique	
• Les JM'S : l'agriculture tient salon	
• L'Agglo en fête revient les 10, 11 et 12 juin	
• Vendredis de l'agglo : carton plein lors de l'ouverture à Paloma	
PORTRAIT DE COMMUNE	D 40
• Garons	
• Poulx	

UN TERRITOIRE RICHE, PARCE QUE DIVERS



Depuis le lancement de ce magazine, une seule volonté affichée. Être au plus près de vos préoccupations, retracer votre quotidien et voir comment celui-ci peut être amélioré par les réponses que notre collectivité apporte. Objectif noble s'il en est, complexe évidemment, tant l'activité de notre territoire se veut variée et les initiatives nombreuses. Ce nouveau numéro entend partiellement refléter cette richesse-là. Mais enfin, comment ne pas être fiers de cette diversité, ne pas comprendre que vivre dans un territoire où l'agriculture cohabite avec les modes les plus urbains rend notre quotidien des plus enviés ?

L'agriculture oui, celle qui s'exprime au travers de la production de vins, et dont les représentants parlent si bien dans les pages qui suivent, l'agriculture à l'honneur lors des Journées méditerranéennes des saveurs et qui innoveront cette année, s'intégrant plus dans un paysage économique, avec des conférences données sur les divers métiers et formations, sans oublier bien évidemment l'aspect plus ludique. Les Vignes toquées encore le même week-end les 28 et 29 mai, comme pour souligner mieux la richesse et la diversité qui sont les nôtres.

Cohabitation de ces traditions gastronomes auxquelles nous sommes attachés, avec, je le disais plus haut, des modes plus urbains, au premier rang desquels figurent bien sûr nos modes de transport. Les travaux autour de l'Écusson avancent aujourd'hui selon un calendrier bien établi et, même s'ils occasionnent nombre de difficultés, tout le monde reconnaît l'efficacité du chantier et l'embellissement que l'on devine. Transport encore, avec la concertation Diagonal, la ligne est-ouest de tram'bus dont vous pouvez visionner le tracé en flashant le QR code placé dans les pages qui suivent.

Enfin et c'est une donnée clé que nous vous livrons, les premiers enseignements de l'importante enquête ménages déplacements, à laquelle l'agglomération a participé. Des chiffres conséquents qui disent les 900 000 déplacements quotidiens à l'intérieur de notre territoire, c'est dire l'activité, la richesse des échanges et le réseau en mutation. Retour enfin sur ce week-end populaire et champêtre comme nous l'avions imaginé dans la tranchée de Manduel, importance des travaux, génie des constructeurs et chance réelle pour notre avenir commun, et transparence totale des choix. Ces mots guident notre action et résument les pages qui suivent, bonne lecture.

Yvan Lachaud
Président de Nîmes Métropole



**BERNARD CAZENEUVE
À CLARENSAC
POUR BAPTISER
L'ÉCOLE MATERNELLE**

Le ministre de l'Intérieur Bernard Cazeneuve a baptisé jeudi 17 mars l'école maternelle de Clarensac qui s'appelle désormais Gérard Cazeneuve, en hommage à son père qui l'a dirigée de 1984 à 1990.

**NOUVEAUX POINTS DE COLLECTE
POUR LE VERRE EN VAUNAGE**

Depuis mi-mars, de nouvelles colonnes de collecte du verre sont installées sur cinq communes de la Vaunage : Caveirac, Clarensac, Langlade, Saint-Côme et Saint-Dionisy. Ces conteneurs de grande contenance et mieux insonorisés permettent de collecter les bouteilles, bocaux et pots même non lavés. La vasselle en verre, les ampoules et les vitres ne sont pas autorisées. Certaines colonnes sont accessibles aux enfants et aux personnes à mobilité réduite.

(Afin de ne pas provoquer de nuisances, il est interdit de jeter les verres entre 22h et 7h.)



**CIRCULEZ ET STATIONNEZ MALIN
PENDANT LES TRAVAUX DE T1**

Nîmes Métropole a souhaité alléger le coût de votre stationnement en parking et de ce fait soutenir le commerce du centre-ville pendant cette période de travaux autour de l'Écusson. Chaque ticket donne droit à une réduction :

- de 1,60 € dans les parkings Indigo (Jardins de la Fontaine, Porte Auguste, Arènes et Maison Carrée)
 - et de 1,80 € dans les parkings Interparking (Halles et la Coupole).
- Vous reconnaîtrez le commerçant participant à l'opération grâce à un autocollant labellisé « Travaux Tram'bus » posé sur sa vitrine.



**LE DON D'ORGANES,
PARLEZ-EN DÈS MAINTENANT
À VOS PROCHES**

Il y a des gestes qui sauvent, mais des mots qui sauvent encore plus...
... OUI au prélèvement.

1 donneur peut sauver 4 vies minimum.

22 000 personnes par an attendent d'être greffées en France.

5 000 personnes seulement profitent d'une opération qui leur sauvera la vie.

1 500 morts chaque année faute d'organes.

**SOUTENEZ, VOUS AUSSI,
L'AFFDO – ASSOCIATION FRANÇAISE DES FAMILLES
POUR LE DON D'ORGANES :**
CONTACT.AFFDO@GMAIL.COM – WWW.AFFDO.FR

**« OPÉRATION 12 = 15 »
À NEMAUSA**

DU 4 AU 17 AVRIL 2016
pour l'achat d'une carte de 12 entrées...
3 entrées sont offertes !
Stade nautique communautaire Nemausa /
Renseignements : 04 66 70 98 80.



RETROUVEZ
**TOUTE L'ACTUALITÉ
DE L'AGGLO**
SUR WWW.NIMES-METROPOLE.FR
ET SUIVEZ-NOUS SUR FACEBOOK
Nîmes Métropole

**IGO RETENUE
PAR LA SNCF**

La start-up nîmoise IGO, installée sur notre territoire depuis 6 ans (parc Georges Besse), a été retenue par la SNCF pour cartographier en 3D les données collectées par les drones qui surveillent les infrastructures ferroviaires.

**MATINALE SPÉCIALE DE NÎMES MÉTROPOLE
PRÉSENTATION DE L'ISEN
(ÉCOLE D'INGÉNIEURS)
AUX CHEFS D'ENTREPRISE**

Une cinquantaine d'entreprises étaient présentes mercredi 9 mars à la Matinale de Nîmes Métropole consacrée au projet d'implantation de l'ISEN-Toulon sur le site de l'ÉERIE (Actiparc Georges Besse). Cette future école d'ingénieurs, dont l'ouverture est prévue en septembre 2016 grâce au soutien de Nîmes Métropole et de la Région, permettra d'accompagner les entreprises dans leur futur numérique.

**L'APNÉE DU SOMMEIL
EN QUESTION**

**ANESTH SLEEP – 29 ET 30 AVRIL 2016
AU NOVOTEL ATRIA**

10 % de la population adulte souffre d'un SAOS, syndrome d'apnée obstructive du sommeil, et pourtant 90 % des cas ne sont pas diagnostiqués. C'est cette apnée qui provoque ronflements, sensation d'étouffement, voire de réveils. Et pourtant ce syndrome peut être traité. C'est de cela dont il sera question les 29 et 30 avril prochains à l'hôtel Atria de Nîmes, deux jours de formation au dépistage et à la prise en charge proposée au grand public comme aux médecins.



UNE MARIANNE D'OR DU DÉVELOPPEMENT DURABLE



À l'occasion du Salon des maires du Gard, Yvan Lachaud, président de Nîmes Métropole, s'est vu remettre la Marianne d'or du développement durable pour l'organisation en novembre dernier du Congrès sur la criminalité environnementale en partenariat avec le FITS (Forum international des technologies de sécurité).



**LE GARD
« DE FERME
EN FERME® »
23 ET 24 AVRIL
2016**

Week-end portes ouvertes dans 49 fermes, des Cévennes à la Camargue. Visite et dégustation gratuites ! Restauration, vente de produits fermiers et bio...
Toutes les infos sur :
www.defermeenferme.com

MOBILITÉ : ZOOM SUR VOS DÉPLACEMENTS

TRAVAUX DANS LE QUARTIER DE L'ÉCUSSON POUR LE TRAM'BUS, CONCERTATION PUBLIQUE POUR LA FUTURE LIGNE DU TRAM'BUS EST-OUEST ENTRE PALOMA ET LE CHU, PREMIERS RÉSULTATS DE L'ENQUÊTE MÉNAGES DÉPLACEMENTS, DÉVELOPPEMENT DU COVOITURAGE... NÎMES MÉTROPOLE EST EN PLEINE MUTATION POUR PROPOSER ENCORE PLUS DE TRANSPORTS EFFICACES ET DURABLES...



L'ÉLU

William Portal
Vice-président de Nîmes
Métropole, délégué à la
mobilité et aux transports
Maire de Marguerites



L'ENQUÊTE MÉNAGES DÉPLACEMENTS

LIVRE SES PREMIERS RÉSULTATS

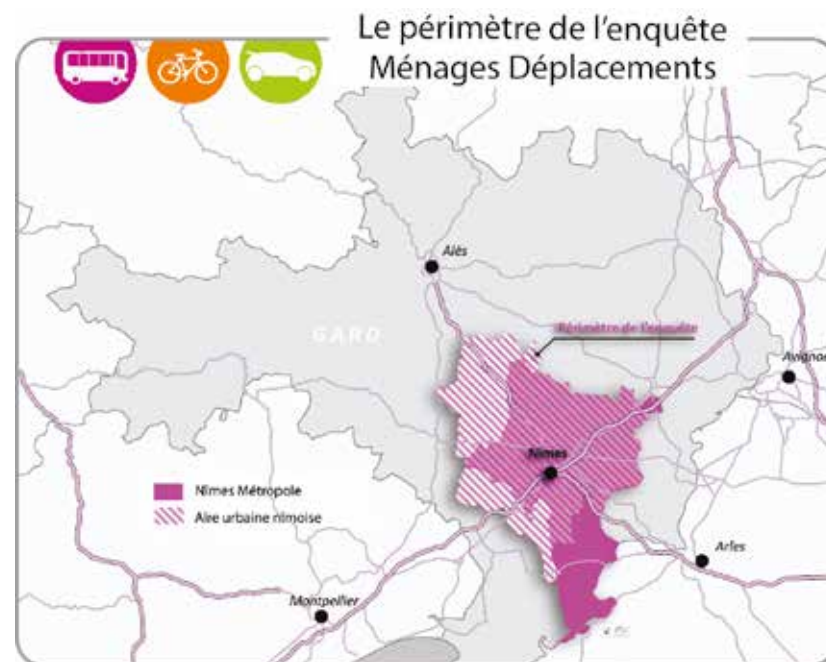
Retrouvez le reportage vidéo en flashant ce code



GRÂCE À CETTE ENQUÊTE, NOUS EN SAVONS AUJOURD'HUI BEAUCOUP PLUS SUR LES HABITUDES ET LES ATTENTES EN MATIÈRE DE DÉPLACEMENTS DES HABITANTS DE NÎMES MÉTROPOLE.

EMD : QUAND, QUI, QUOI ?

Entre le 4 novembre 2014 et le 6 mars 2015, tous les membres âgés de plus de 5 ans des 2 522 ménages tirés au sort ont été interrogés. Au total, 5 300 habitants de Nîmes Métropole ont répondu aux questions. Les habitants étaient répartis sur 31 secteurs de l'aire urbaine de Nîmes, soit 56 communes. Soixante enquêteurs sont allés à la rencontre des habitants pour la réalisation de l'interview. Le but de cette étude : comprendre les pratiques de déplacements des habitants de l'agglomération afin de mettre en place à terme une offre de transports encore plus adaptée.



DES DÉPLACEMENTS AVEC PEU D'HEURES CREUSES

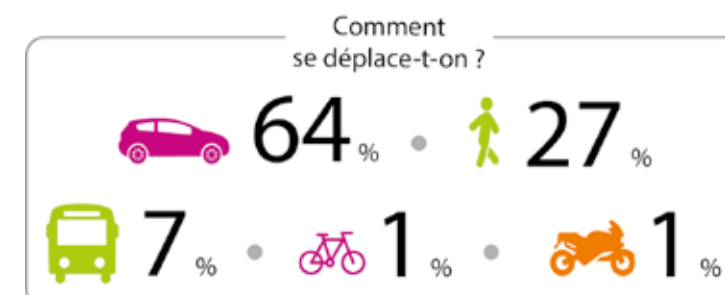
90 % se font entre 7h et 19h, 22 % sont liés à la pause déjeuner entre 12h et 14h. L'heure de pointe matinale se situe entre 7h et 9h, celle du soir, entre 15h et 19h. Les heures creuses sont donc assez restreintes : seulement deux heures le matin et une heure l'après-midi. Les déplacements sont assez bien répartis sur les jours de semaine.



L'étude de ces rythmes devrait permettre d'adapter l'offre de transports en commun, mais aussi de faire évoluer certaines pratiques, afin d'éviter de saturer les transports et d'améliorer la qualité des services.

COMMENT LES HABITANTS SE DÉPLACENT-ILS ?

La voiture est perçue comme pratique, rapide... Elle est aussi jugée indispensable mais chère et polluante. De plus, 28 % des personnes interrogées ont peur des risques d'accidents... La marche à pied est le deuxième grand mode de déplacement. Mais les piétons disent rencontrer des difficultés dans leur quotidien, notamment dues aux comportements des automobilistes et des trottoirs encombrés. Les déplacements en deux-roues sont assez peu nombreux. Le vélo, par exemple, n'est pas encore perçu comme un mode de déplacement à part entière : il est pourtant décrit comme pratique et écologique, sportif, mais également dangereux. Pour 70 % des habitants, il est l'avenir en ville, et 61 % des personnes souhaitent des aménagements cyclables plus nombreux. Quant aux transports en commun, ils sont perçus comme pratiques (20 %), utiles (12 %), (10 %), mais aussi lents (6 %).



Combien de déplacements quotidiens ?

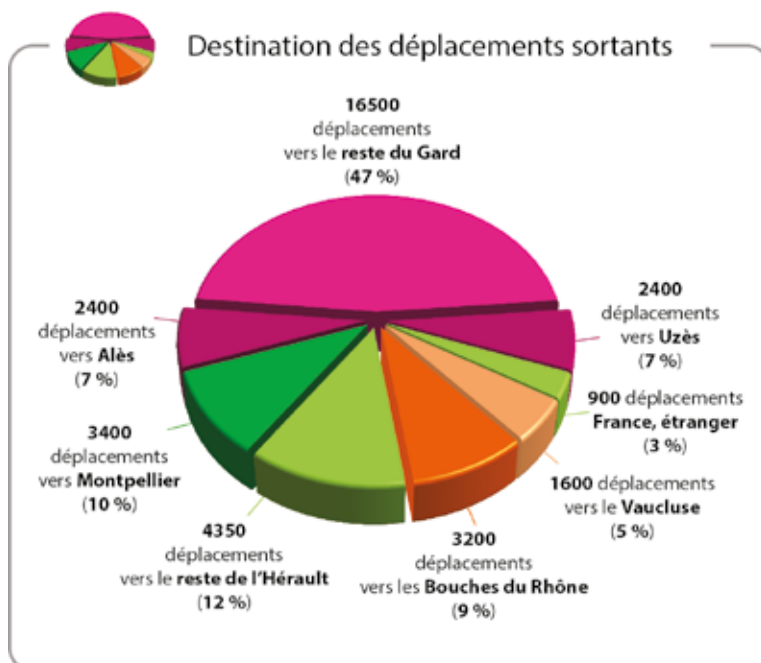


* 3,5 : une moyenne relativement faible par rapport à d'autres collectivités. 15 % des habitants ne se sont pas déplacés du tout lors de l'entretien (ce taux relativement élevé l'explique en partie).

Un ménage possède en moyenne 1,2 véhicule à Nîmes et 1,6 dans les autres communes.

90 % DES DÉPLACEMENTS SE FONT SUR L'AIRE URBAINE DE NÎMES

L'aire urbaine de Nîmes (Nîmes Métropole + 29 communes) est un bassin de vie à part entière avec des lieux de travail, de loisirs, des écoles et universités, des commerces. Nul besoin de sortir du territoire pour la vie quotidienne. 47 % des déplacements sont concentrés sur Nîmes : ce n'est pas une surprise étant donné la population de la ville. Contrairement aux idées reçues, seulement 14 % des déplacements se font entre Nîmes et les communes périphériques. 27 % des déplacements se font uniquement entre les communes périphériques : cette grande dispersion pose question pour une offre de transports pour tous, écologique et à moindre coût.



POURQUOI LES HABITANTS PRIVILÉGIENT PLUS UN MODE DE TRANSPORT À UN AUTRE ? LEUR VOITURE AUX TRANSPORTS EN COMMUN PAR EXEMPLE...

C'est le temps ! Prendre sa voiture est plus rapide que prendre le bus. Le gain de temps arrive avant le coût, le confort, le niveau de l'offre ou la sécurité...

POUR QUELLES RAISONS SE DÉPLACE-T-ON ?

- Le travail : 21 %
- Les achats : 18 %
- Les accompagnements : 18 %
- La vie sociale : 18 %
- Les études, crèches : 14 %
- Autre : 11 %

40 % des déplacements sont dits « contraints » : le travail, les études, les crèches... L'organisation des heures d'entrée et de sortie des établissements scolaires et les heures d'embauche des actifs sont donc encore plus à prendre en compte à l'avenir...

EXTENSION DE LA LIGNE T1 : RAPPORT D'ÉTAPE

DÉBUTÉS EN NOVEMBRE DERNIER, CERTAINS TRAVAUX D'INFRASTRUCTURE AUTOUR DE L'ÉCUSSON SE TERMINENT EN CE DÉBUT DE PRINTEMPS QUAND D'AUTRES S'INSTALLENT POUR QUELQUES MOIS ENCORE. OBJECTIF : PERMETTRE LA MISE EN SERVICE DU TRAM'BUS SUR L'ENSEMBLE DES BOULEVARDS EN DÉCEMBRE PROCHAIN.



LE NOUVEAU VISAGE DES POURTOURS DE L'ÉCUSSON SE DÉSINE

DE FAÇON GÉNÉRALE, OÙ EN EST-ON DES TRAVAUX D'INFRASTRUCTURE ?

Les travaux, côté intérieur de l'Écusson, sont quasiment achevés. Ainsi, voie de tram'bus, boulevards, trottoirs, places et squares montrent progressivement leur nouveau visage.

Les travaux de la partie extérieure ont commencé début mars et devraient s'achever à la fin de l'été.

Y A-T-IL DES ZONES BIENTÔT TERMINÉES ?

Début mai, côté intérieur de l'Écusson, l'ensemble des boulevards sera rendu aux piétons. Il en sera de même pour la place de la Madeleine, les parvis du Grand Temple et de la Maison carrée, ainsi que les squares Antonin et de la Couronne.

QUE RESTERA-T-IL À RÉALISER SUR LA PARTIE INTÉRIEURE ?

Le gros des travaux s'achève, vont débiter désormais les travaux de finition et d'embellissement avec une emprise réduite sur la voie publique :

- les feux tricolores,
- l'éclairage public,
- certains équipements comme les bornes fontaines, les bornes minute et les bornes escamotables,
- le mobilier urbain,
- les grilles d'arbres.

S'ensuivront dès cet été les travaux sur les fontaines du square de la Bouquerie et de la place des Carmes ainsi que l'installation des six stations de tram'bus.

C'est à l'automne que les plantations des espaces verts débuteront.

ET CÔTÉ EXTÉRIEUR DE L'ÉCUSSON, QUE SE PASSE-T-IL ?

Certains travaux ont pu démarrer avec un peu d'avance :

- boulevard Amiral Courbet (du square de la Couronne jusqu'à la rue de Condé),
- boulevard Saintenac,
- boulevard Gambetta (de la rue Enclos Rey jusqu'à la place Saint-Charles)
- et le bas du boulevard Victor Hugo (de la place de la Madeleine aux arènes).

En dehors de ce dernier, qui devrait être en finition, les autres boulevards ainsi que de nouvelles zones seront toujours en travaux au-delà de la Feria et ce jusqu'en juillet.

LES TRAVAUX SONT-ILS SUSPENDUS PENDANT LA FERIA DE PENTECÔTE ?

Tous les travaux s'arrêtent début mai jusqu'à la fin de la Feria afin que celle-ci se déroule normalement. Toutes les emprises du chantier, les séparateurs en béton et les barrières seront également enlevés sur les boulevards Hugo et Daudet.

LES DÉLAIS SONT-ILS RESPECTÉS ?

Malgré les aléas de chantier rencontrés et grâce à des zones de travaux réparties simultanément sur plusieurs secteurs, les délais de réalisation sont actuellement tenus. La mise en service du tram'bus est ainsi toujours prévue en décembre 2016.

TRAM'BUS T2 : FIN DE LA CONCERTATION PUBLIQUE

LA CONCERTATION PUBLIQUE SUR LE PROJET DE TRAM'BUS DIAGONAL VIENT DE S'ACHEVER. UNE ÉTAPE ESSENTIELLE AUX YEUX DE LA COLLECTIVITÉ DANS LA RÉALISATION DE CETTE NOUVELLE LIGNE.

Trois mois de concertation entre janvier et début avril, avec cinq réunions publiques organisées par Nîmes Métropole pour donner la parole aux habitants et aux associations sur le projet de la ligne 2 du tram'bus. Sans compter les réunions qui associaient les différents acteurs professionnels : CHU, Chambre de métiers, CCI... Cette phase de concertation publique, ouverte à tous, était l'occasion pour les habitants de l'agglo de prendre connaissance du projet dans sa globalité et de pouvoir échanger à un stade où les caractéristiques détaillées ne sont pas encore arrêtées et où le projet peut encore être soumis à évolution.



UN PROJET POUR LE TERRITOIRE

Pour l'Agglomération, la desserte des communes situées à l'est et à l'ouest du territoire est une priorité. La création de cette nouvelle ligne a pour vocation de renforcer la qualité du réseau de transports en commun de l'agglomération grâce à un bus à haut niveau de service (BHNS) reliant Paloma au CHU, via la gare SNCF. Une ligne qui porte d'ores et déjà un nom, Tram'Bus Diagonal, pour son implantation géographique en diagonale, d'est en ouest.

UN VIVIER D'ÉCHANGES

Lors de ces différentes réunions publiques, ont été abordées les grandes thématiques liées à ce projet : en premier lieu, la confirmation de l'opportunité même de Tram'Bus Diagonal, mais aussi le projet d'agglomération souhaité, son lien avec les autres projets d'urbanisme et les modalités de concertation. Nombreuses ont été les questions et les remarques sur le tracé de référence et les variantes proposées, ainsi que son impact sur la circulation automobile. Les échanges sur ses caractéristiques ont par ailleurs alimenté la réflexion : nombre et emplacement des stations, place des modes doux, services proposés, parking relais, type de bus...

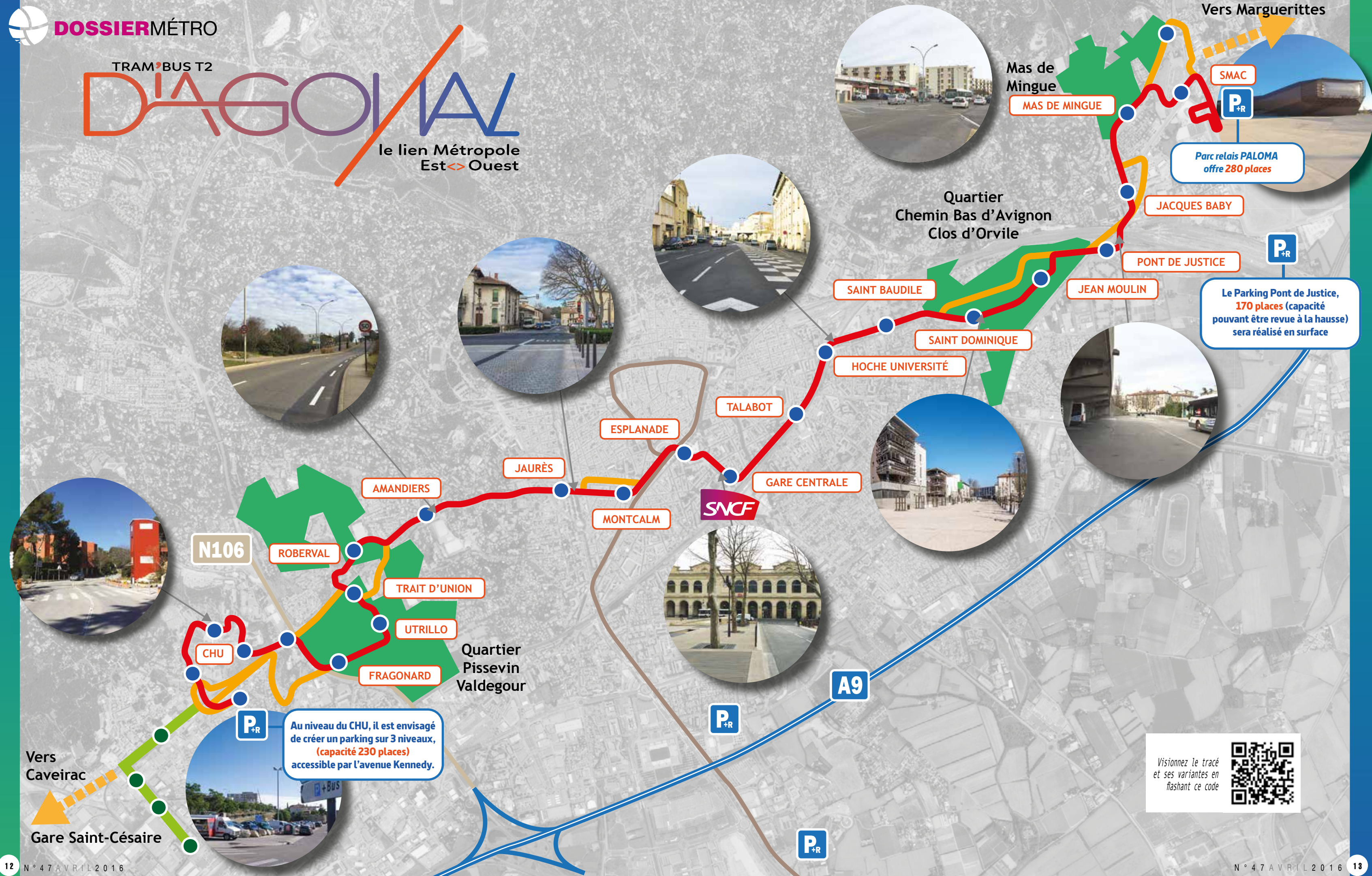
Tous ces éléments de réflexion apporteront de l'eau au moulin à la future enquête publique envisagée fin 2016 début 2017.



TRAM BUS T2

DIAGONAL

Le lien Métropole Est <> Ouest



Parc relais PALOMA offre 280 places

Le Parking Pont de Justice, 170 places (capacité pouvant être revue à la hausse) sera réalisé en surface

Au niveau du CHU, il est envisagé de créer un parking sur 3 niveaux, (capacité 230 places) accessible par l'avenue Kennedy.

Visionnez le tracé et ses variantes en flashant ce code



COMITÉ PARTENARIAL : RÉFLÉCHIR ENSEMBLE POUR AVANCER ENSEMBLE !

LA FUTURE GARE LGV À MANDUEL-REDESSAN VERRA PASSER PLUS D'UN MILLION DE VOYAGEURS CHAQUE ANNÉE. C'EST UNE RÉELLE OPPORTUNITÉ DE DÉVELOPPEMENT POUR NOTRE TERRITOIRE OUVERT SUR L'EUROPE ET LES GRANDES AGGLOMÉRATIONS VOISINES : AVIGNON, ALÈS, ARLES, BEAUCAIRE...



Les 160 hectares autour de cette gare s'inscrivent dans ce Projet urbain multimodal (PUM), initié par Nîmes Métropole et soutenu par le département du Gard, la Région et les différents acteurs gardois... et qui représente le point essentiel à la croisée des voies de chemin de fer, des transports en commun, des routes et autoroutes. Et, dans cette perspective, si tous les modes de transport convergent à quelques encablures de Nîmes, le projet se conçoit, depuis le départ, comme « le » carrefour économique de l'agglomération qui met en lien toutes les autres communes.

UNE BOUFFÉE D'OXYGÈNE

Pour Yvan Lachaud, président de Nîmes Métropole, il n'a pas été question, un seul instant, que quiconque décide seul des aménagements. Dès l'émergence du projet de gare, la consultation des acteurs a été un leitmotiv : Région, syndicats, collectivités locales, responsables agricoles, représentants économiques, chambres consulaires..., chacun a été entendu, consulté, écouté, pour imaginer ensemble « le » projet structurant de l'économie gardoise des trente prochaines années. Et, désormais, c'est au sein d'un Comité partenarial, créé spécialement, que cette concertation se poursuit.

Le projet se situe au barycentre de la Romanité : Via Domitia, Arles, Pont du Gard et trésors millénaires nîmois illustrent les joyaux les plus éclatants. Autant d'atouts autour desquels on peut imaginer un lieu, dédié à cette romanité (Collisée, parc...). On voit aussi se dessiner l'idée d'un site virtuel, où les « e-gamers » pourraient se projeter dans le passé dans ce lieu d'avenir. « *Nous devons fonder une économie autour des quatre thèmes de l'artisanat, du tourisme, du bien-être et du numérique* », martèle Yvan Lachaud. Il rappelle aussi que le tourisme, véritable secteur porteur, sera bien une compétence de la communauté d'agglomération dans les mois à venir. Les retombées, tant sur un monde agricole entendu et soutenu que sur l'emploi, le secteur tertiaire et les nouvelles industries, sont considérables : outre le chantier, on conçoit aisément que c'est toute une région qui va bénéficier de cette bouffée d'oxygène économique. Un avenir se dessine.



L'ÉLU

Michel Bazin
Vice-président de Nîmes Métropole, délégué à l'aménagement du territoire
Conseiller municipal de Nîmes

PROJET GARE NOUVELLE DE NÎMES-MANDUEL-REDESSAN

UNE DEUXIÈME GARE POUR LE TERRITOIRE

- Améliorer l'accès à la grande vitesse : une gare nouvelle, complémentaire de la gare centre de Nîmes.
- Développer l'attractivité et le dynamisme économique du territoire gardois.
- Faciliter les connexions internationales, nationales et régionales.

Enquête publique **fin 2016** → Lancement des travaux **fin 2017** → Mise en service **fin 2020**

Retrouvez l'ensemble des informations sur le projet et posez vos questions sur le site Internet : www.gare2-nimesmanduel.com

PROJET GARE NOUVELLE DE NÎMES-MANDUEL-REDESSAN

UNE DEUXIÈME GARE POUR LE TERRITOIRE

➤ Où sera la nouvelle gare ?

- Les villes et villages
- Les lignes existantes
- Les lignes nouvelles
- La gare nouvelle

➤ À l'horizon 2020...

Plus d'1 million DE VOYAGEURS PAR AN	30 Trains à grande vitesse/jour (15 dans chaque sens) DESSEVIRONT LA GARE NOUVELLE DE NÎMES-MANDUEL-REDESSAN.	Plus de 1 000 places DE STATIONNEMENT
4 Quais CRÉÉS DONT 2 POUR LES TRAINS À GRANDE VITESSE ET 2 POUR LES TRAINS RÉGIONAUX.	36 Trains à grande vitesse/jour* INTERCTÉS ET TRAINS À GRANDE VITESSE EN GARE DE NÎMES-CENTRE	20 hectares NECESSAIRES À LA RÉALISATION DU PROJET POUR VOTRE ACCÈS DONT ENVIRON
8 Mètres DE HAUTEUR ENTRE LE GROUPEMENT DES NIVEAUX DE LA LIGNE EXISTANTE ET DU CONTOURNEMENT DE NÎMES-MONTPELLIER.	44 Trains régionaux/jour SUR LA LIGNE CLASSIQUE POTENTIELLEMENT EN CORRESPONDANCE AVEC LES TRAINS À GRANDE VITESSE.	3000 m ² POUR LA GARE

* Chiffres donnés à titre indicatif à ce stade des études

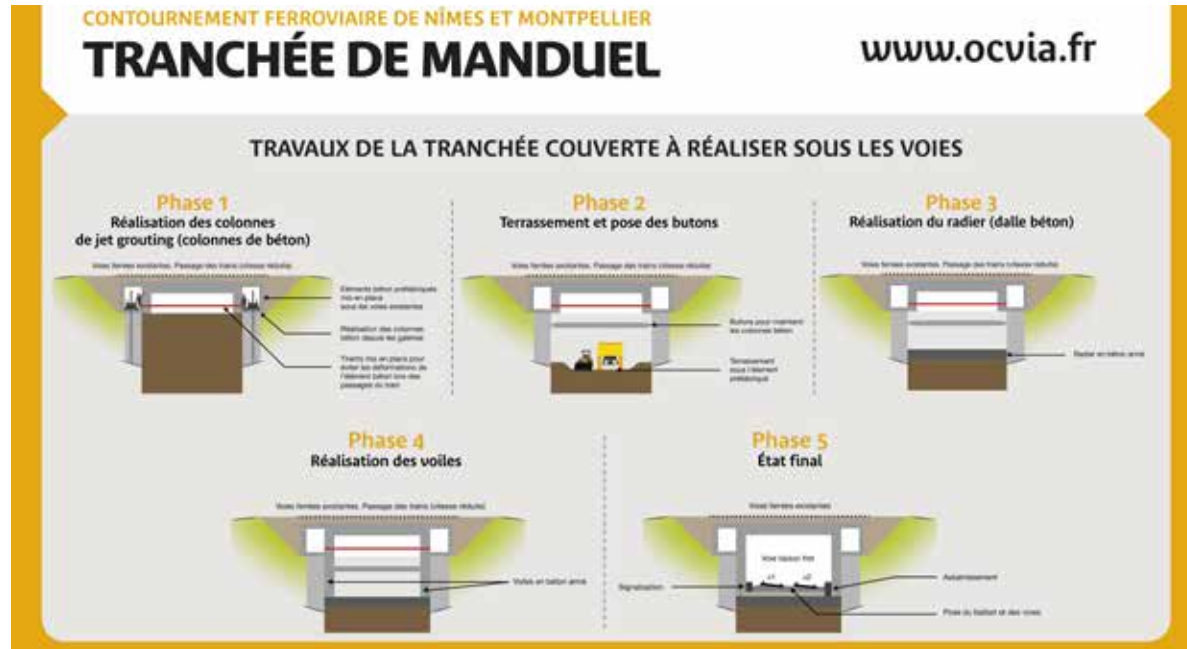
www.gare2-nimesmanduel.com

VISITE DE CHANTIER !

LE 6 MARS DERNIER, NÎMES MÉTROPOLE ET OC'VIA ONT SOUHAITÉ PARTAGER UN MOMENT UNIQUE AVEC LES HABITANTS DE L'AGGLO, EN LEUR DONNANT L'OCCASION DE VISITER LE CHANTIER DE LA TRANCHÉE DE MANDUEL. UN PUBLIC VENU NOMBREUX POUR DÉCOUVRIR CET OUVRAGE IMPRESSIONNANT.

Près de 1 200 personnes ont découvert la tranchée de Manduel, l'un des ouvrages majeurs de la future nouvelle ligne Nîmes – Montpellier. Un ouvrage qui a nécessité deux années de travaux et qui permettra au fret de franchir le réseau ferroviaire existant à Manduel, en passant sous les quatre voies de la LGV Méditerranée et la ligne de Tarascon. Longue de 1 200 m et d'une hauteur atteignant jusqu'à 15 m, cette tranchée est majoritairement à ciel ouvert.

YVETTE BAURE
« Nous sommes déjà venus l'année dernière. Nous sommes passionnés de voir l'avancée de ce chantier phénoménal. »



CHRISTOPHE ROCA, AVEC ANAÏS GUIRADO, SA COMPAGNE, ET SON FRÈRE, ROMAIN GUIRADO
« J'ai travaillé deux ans sur ce chantier CNM¹ comme manœuvre, puis sur l'assainissement, puis comme terrassier... mais pas sur ce site. Cela m'intéressait donc beaucoup de voir ce que cela donnait une fois terminé. J'ai ainsi pu expliquer à ma compagne et son frère comment cet ouvrage était fait, les prouesses techniques qu'il a fallu réaliser. Pour moi, le plus impressionnant, ç'a été de créer une tranchée sous la voie ferrée en activité avec un délai à respecter sans gêner le trafic. »

CONTOURNEMENT FERROVIAIRE DE NÎMES ET MONTPELLIER
UN GRAND PROJET POUR LE LANGUEDOC-ROUSSILLON
www.ocvia.fr

La 1^{ère} ligne mixte en France
Mise à disposition en octobre 2017

1 partenariat public-privé de 25 ans
2,3 milliards d'euros de financement global
60 km de ligne nouvelle mixte
20 km de raccordements fret

11 viaducs
177 ouvrages d'art
9 millions de m³ de terrassement

16 chantiers de fouilles archéologiques
4 500 personnes mobilisées sur le chantier
126 espèces protégées

AURÉLIEN MATHIEU, AVEC SON FILS DE 5 ANS, PAUL
« Mon fils est déjà un passionné de grands projets. J'ai trouvé cette expérience très intéressante d'un point de vue pédagogique, mais aussi pour comprendre les enjeux d'un tel chantier ; en particulier grâce à la visite ponctuée d'expos photo et la présence de personnels qui travaillent sur le chantier. Ce qui a le plus impressionné Paul, c'est la hauteur des voiles de béton et la largeur de la tranchée. Un moment fabuleux pour nous. »



CHRISTIAN HUBERT ET SON ÉPOUSE ÉVELYNE
« Je m'intéresse de près aux grands travaux autant techniquement que d'un point de vue environnemental, en tant que membre du COGard². C'était l'unique occasion de voir cet ouvrage particulier dans ses difficultés techniques et sa réalisation. C'est un ouvrage important de par sa dimension. »



BRUNO OLIVA, AVEC SON ÉPOUSE ANNE ET LEUR FILLE ÉLIETTE
« Je voulais voir de près ce que je voyais du train. Cela donne une échelle de grandeur à ce chantier et en même temps cela nous immerge dans du concret. C'est époustouflant de voir les technologies déployées. »

¹ CNM : Contournement de Nîmes et Montpellier. / ² Centre ornithologique du Gard.





Flashez ce code pour voir notre reportage TV



LE COVOITURAGE : PENSEZ-Y !

LANCÉ EN SEPTEMBRE DERNIER, LE SITE COVOITURAGE.GARD.FR CONNAÎT UN RÉEL SUCCÈS. AVEC PLUS DE 10 000 CONSULTATIONS, 320 ABONNÉS ET 120 MISES EN RELATION, ON PEUT DIRE SANS CONTESTE QU'IL CORRESPONDAIT À UNE VÉRITABLE ATTENTE DES HABITANTS.



MODE DE DÉPLACEMENT ÉCONOME, ÉCOLOGIQUE ET CONVIVAL, LE COVOITURAGE A LE VENT EN POUPE

LE COVOITURAGE RÉPOND AUX QUESTIONS

L'enquête ménages déplacements (voir notre article pages 8 et 9) nous révèle que les préoccupations principales des ménages lors des déplacements privés sont le risque d'accident, les problèmes de stationnement et de circulation. Et s'il paraît évident que le stationnement et la circulation sont améliorés par le covoiturage, l'on sait moins qu'il induit une conduite plus prudente, études de professionnels à l'appui. Le développement de ce mode de déplacement montre aussi que les habitants sont de plus en plus soucieux quand il s'agit de questions économiques (liées au coût des transports privés) et écologiques (une démarche citoyenne pour réduire la pollution), sans oublier le côté convivial, l'un des moteurs des accros au covoiturage...



À SAVOIR
NÎMES MÉTROPOLE MET EN PLACE UN TARIF SPÉCIAL COVOITURAGE, LE « PASS P+R MULTI », QUI COMPREND L'ACCÈS AU PARKING RELAIS ET UN ALLER-RETOUR SUR LE RÉSEAU TANGO POUR TOUS LES PASSAGERS DE LA VOITURE.



LE SITE DES COVOITUREURS DE NÎMES MÉTROPOLE

Facile d'utilisation et gratuit, covoiturage.gard.fr permet d'abord de mettre en relation propriétaires de véhicule et passagers intéressés. Ces échanges leur permettent de s'organiser librement sur les trajets comme sur les horaires. Courtes ou longues distances, chacun peut trouver son conducteur ou son passager pour un déplacement unique, mais également pour ses déplacements réguliers, comme ceux entre le domicile et le lieu de travail.

La particularité du site : la présence de « communautés » composées d'entreprises, collectivités et territoires, qui ont souhaité devenir membres de covoiturage.gard.fr. Tous défendent le covoiturage comme un moyen de déplacement alternatif à la voiture individuelle, que ce soit dans le cadre de déplacements réguliers ou occasionnels. En adhérant à ce service, ils marquent leur engagement en faveur de cette solution de mobilité auprès de leurs salariés, administrés ou partenaires.

AVEC #DÉDÉ, NÎMES MÉTROPOLE SOUTIENT LES PROJETS INNOVANTS

L'APPEL À PROJETS POUR LE DÉVELOPPEMENT DURABLE VIENT DE SE CLÔTURER. NÎMES MÉTROPOLE A REÇU DE NOMBREUX DOSSIERS DE CANDIDATURE DU 10 FÉVRIER AU 8 AVRIL DERNIER. PLACE DÉSORMAIS À L'ANALYSE DES PROJETS ET À LA SÉLECTION DU JURY.



L'ÉLU

Vincent Allier
Vice-président de Nîmes Métropole, délégué au développement durable Adjoint au maire de Saint-Côme-et-Maruéjols

Flashez ce code pour voir notre reportage TV



Pour la première fois, l'Agglo signe sa volonté de soutenir l'innovation au service du développement durable en se trouvant un nom : #Dédé (lire « hashtag Dédé »). Sur les réseaux sociaux, le hashtag sert à centraliser les messages autour d'un terme bien précis et fait office de mot-clé pour que les utilisateurs puissent commenter ou suivre une conversation (cf. : Wikipédia), et de la conversation, il en faut pour développer ses projets ! Dédé quant à lui représente l'abréviation de Développement Durable. Souhaitons la bienvenue à notre nouvelle mascotte représentée par un dé et souhaitons à tous bonne chance pour que chacun des projets retienne l'attention du jury.

52 PROJETS ACCOMPAGNÉS DEPUIS 2011 !

L'appel à projets s'adresse aux entreprises, associations, structures publiques ou privées, porteurs de projet de création d'entreprise ou aux communes de l'agglomération. Les projets porteurs d'innovation pour un développement plus durable du territoire entrent dans ce dispositif, quels que soient leur secteur d'activité (social, énergie, numérique, mobilité, agriculture, éducation, loisirs, etc.) ou leur type (recherche, création de nouveaux produits ou services, amélioration d'activités existantes, etc.).

VERDICT COURANT JUIN

Une première analyse des projets sera réalisée par un comité technique. Leur faisabilité, leur caractère innovant, leur contribution à une économie locale performante, au développement d'un territoire socialement responsable ou à la préservation de l'environnement font partie des critères d'analyse. Un jury, constitué des membres du comité technique, d'élus communautaires et de partenaires, procédera à une sélection des projets et les auditionnera courant juin. Les lauréats seront ensuite désignés et le montant des aides financières déterminé. Une enveloppe de 100 000 euros est allouée au concours, à répartir entre les lauréats.

COMPTEURS LINKY : AU PLUS PRÈS DE SA CONSOMMATION RÉELLE

LES RÉSIDENTS DE NÎMES MÉTROPOLÉ SERONT DONC AVEC LES TOURANGEAUX ET LES LYONNAIS LES PREMIERS ABONNÉS DU COMPTEUR VERT ANIS. LE LINKY S'INSTALLE À DEMEURE, 130 000 COMPTEURS DÉPLOYÉS DEPUIS LE 1^{ER} DÉCEMBRE SUR LA TOTALITÉ DE L'AGGLO...

Il y eut la directive européenne, qui obligea ERDF à mettre à disposition de ses clients des compteurs nouveaux dont les données peuvent être téléchargées. Il y eut la traduction dans le droit français puis le feu vert donné par l'État, en 2013. Depuis, ce sont 100 000 nouveaux compteurs installés à Tours, 200 000 à Lyon et quelque 130 000 dans l'agglo.

Utilisateurs et ERDF doivent y voir nombre d'avantages qui vont permettre à l'un comme à l'autre d'être au plus près de la consommation réelle. Pour le client mais aussi pour ERDF, fini le temps de la facturation estimée. Fini aussi le temps des rendez-vous pris, qui obligent à être présent lorsque le compteur est dans son domicile. Désormais, les relevés se font à distance, idem d'ailleurs pour les mises en service ou les coupures. Mais, surtout, l'avantage pour ERDF c'est de pouvoir interroger les compteurs en permanence, toutes les 30 minutes en fait. Des données clés qui permettront d'obtenir un diagnostic sur les modes de consommation, les appareils laissés en veille par exemple, dont on sait au passage qu'ils justifient de 8 à 12 % du total d'une facture.

Ainsi pourra-t-on mieux adapter l'offre à la demande. Enfin, si la production et la mise en place de ces nouveaux compteurs coûteront quelque 5 milliards d'euros, il n'en coûtera rien à l'utilisateur, l'amortissement se faisant sur vingt ans. Nombre d'agents n'auront plus à se déplacer pour relever les compteurs et permettront à ERDF d'économiser 35 millions de kilomètres par an.



**LE COMPTEUR LINKY EN 10 QUESTIONS
PAR PHILIPPE VIALA, DIRECTEUR ERDF GARD**

QUELS SONT LES AVANTAGES DE CE NOUVEAU COMPTEUR POUR LE CLIENT ?

Linky va permettre au client de bénéficier d'une facturation sur consommation réelle et non plus estimée, de services réalisés rapidement et sans dérangement et d'un suivi précis de sa consommation afin de mieux la maîtriser.

COMMENT LINKY COMMUNIQUE-T-IL ?

Linky communique par courant porteur en ligne (CPL). La communication utilise la ligne électrique existante entre le compteur et la rue et cela durant moins d'une minute sur les 1 440 qui composent une journée.

LINKY EST-IL UN ÉMETTEUR D'ONDES RADIOÉLECTRIQUES ?

Non. Le compteur Linky n'a pas d'antenne et ne contient pas d'émetteur de radiofréquences (il n'est ni Bluetooth, ni WiFi, ni GSM).

LA TECHNOLOGIE CPL EST-ELLE CONNUE ?

Oui. La technologie CPL est couramment utilisée. Elle consiste à superposer un signal au courant électrique. Par exemple, la technologie CPL est celle utilisée pour les baby phones, la commande de volets roulants... et depuis quarante ans pour le tarif heures pleines/heures creuses...

LINKY ÉMET-IL DES RAYONNEMENTS ?

Oui, comme le compteur actuel et comme tous les appareils électriques. Par exemple, le rayonnement qu'émet Linky est 150 fois plus faible que celui d'une ampoule basse consommation.

LINKY PERMET-IL À DES FOURNISSEURS D'ÉLECTRICITÉ D'ALLUMER OU D'ÉTEINDRE LES APPAREILS DES CLIENTS À DISTANCE ?

Oui, si le client en convient avec son fournisseur afin de bénéficier de tarifs adaptés comme cela existe actuellement pour le chauffage durant les heures creuses.

LINKY PERMET-IL LA SURVEILLANCE EN TEMPS RÉEL DES OCCUPANTS DES LOGEMENTS ?

Non. Linky enregistre simplement et uniquement des index de consommation électrique.

LE CONSOMMATEUR PEUT-IL REFUSER LINKY ?

Non. Le client ne peut pas s'opposer au remplacement du compteur. Celui-ci ne lui appartient pas, c'est un élément du réseau électrique de distribution.

LINKY EST-IL FIABLE ?

Oui. 300 000 compteurs ont été posés en 2011 pour servir de test avant leur généralisation.

LINKY, L'EMPLOI ET LE COÛT ?

Dix mille emplois sont créés en France pour construire et installer le compteur. Le recyclage des vieux compteurs est confié à des entreprises de travail adapté. Le compteur est financé par ERDF et rien n'est facturé au client.

L'AGGLO SE JETTE À L'EAU !

Avec un réseau de plus de 1 500 km, Nîmes Métropole travaille au quotidien pour améliorer le rendement et distribuer une eau potable de qualité à des coûts maîtrisés à ses abonnés.

« Nous investissons 10 millions d'euros par an dans l'amélioration et l'extension de notre patrimoine d'eau potable, et nous nous battons pour réparer les fuites sur celui-ci. Grâce à ces travaux, entre 2012 et 2014, nous avons réussi à économiser 2 millions de m³ d'eau malgré l'augmentation de la population », indique Jacques Bollègue, conseiller communautaire délégué à l'eau et la lutte contre les inondations de Nîmes Métropole.

320 débitmètres et compteurs sont notamment installés sur les canalisations et ouvrages de l'agglomération, délimitant 260 secteurs, afin de localiser plus rapidement les fuites.



DEUX PROJETS POUR AMÉLIORER LE RENDEMENT

En 2014, le rendement du réseau était de 68 %. Afin de s'approcher de l'objectif réglementaire fixé aux environs de 72 %, l'Agglo poursuit la mise en place d'actions. Dans ce cadre, Nîmes Métropole a répondu à un appel à projets, lancé par l'Agence de l'eau en 2015, et a obtenu 2,5 millions d'euros afin de financer, en partie, deux réalisations. La première consiste d'une part à diviser certains secteurs avec la pose de nouveaux appareils de comptage, et d'autre part à diminuer le volume d'eau des fuites en améliorant la gestion de la pression de l'eau. La seconde consiste à renouveler certains branchements et tronçons de canalisations.



L'ÉLU

Jacques Bollègue

Membre du Bureau communautaire, délégué à l'eau et la lutte contre les inondations Maire de La Calmette



COSTIÈRES DE NÎMES : DÉCOUVREZ UN TERROIR D'EXCEPTION !

ENTRE PROMOTION DES PRODUITS, DÉVELOPPEMENT DE L'ÉNOTOURISME ET RESPECT DE L'ENVIRONNEMENT, L'AOC COSTIÈRES DE NÎMES REPRÉSENTE LES VALEURS D'UN VÉRITABLE ART DE VIVRE.

ÉNOTOURISME : UN ATOUT POUR VALORISER LE TERROIR

EN 2014, L'APPELLATION COSTIÈRES DE NÎMES A OBTENU LE LABEL VIGNOBLES ET DÉCOUVERTES. CELUI-CI DISTINGUE LES DESTINATIONS ÉNOTOURISTIQUES DE QUALITÉ GARANTISSANT UNE OFFRE COMPLÈTE (HÉBERGEMENT, RESTAURATION, VISITE DE CAVES ET DE SITES PATRIMONIAUX, ETC.). RENDEZ-VOUS POUR DÉCOUVRIR DES SENTIERS D'INTERPRÉTATION DU PAYSAGE VITICOLE, À L'IMAGE DE L'AXE PAYSAGER DES COSTIÈRES DE NÎMES, CRÉÉ PAR L'AOC. VOUS PROFITerez D'UNE NATURE ET D'UN TERROIR D'EXCEPTION, TOUT EN DÉGUSTANT DES VINS AU SEIN DES COOPÉRATIVES DU VIGNOBLE.



Séparant naturellement Nîmes de la Camargue, le plateau des Costières s'étend sur une distance de 40 km. L'aire de production du vignoble comprend 24 communes et peut être apparentée à un quadrilatère délimité par Meynes, Vauvert, Saint-Gilles et Beaucaire. « L'AOC Costières de Nîmes est une jeune appellation, reconnue depuis 1986, appartenant à la grande famille des vins de la vallée du Rhône. Rouges, rosés et blancs sont le fruit d'un terroir, d'une tradition et d'un climat spécifique », indique Bernard Angelras, président des Costières de Nîmes. Quels facteurs géologiques et géographiques du territoire sont responsables des caractéristiques uniques des vins des Costières de Nîmes ? Le sol du vignoble, composé de galets déposés par le Rhône et la Durance, est soumis à une forte saisonnalité des pluies et au souffle du mistral. S'y ajoute un effet de convection permettant, l'été, de conserver la fraîcheur bénéfique pour le raisin.

DES RENDEZ-VOUS FESTIFS ET GOURMANDS

« Afin de promouvoir l'appellation Costières de Nîmes, quatre temps forts sont organisés chaque année. Fête, échange, découverte des produits et défense d'un art de vivre sont au cœur de ces événements », indique Nicolas Ponzo, directeur de l'AOC. Pour commencer, rendez-vous du 12 au 16 mai à la FERIA de Nîmes où l'on retrouve la bodega des Costières de Nîmes dans la cour de l'École des beaux-arts. Entre tapas et spécialités locales, vous pourrez goûter aux vins de l'appellation. Place ensuite aux Vignes toquées, les 28 et 29 mai. Les vigneronnes de l'AOC Costières de Nîmes vous invitent à une balade gastronomique dans les vignes, en partenariat avec Fabien Fage, chef étoilé du Prieuré Baumanière à Villeneuve-lès-Avignon : une plongée au cœur des paysages du vignoble en profitant des mets et vins en accord ! Du 1^{er} juillet au 31 août, vous aurez par ailleurs l'occasion de rencontrer les vigneronnes de l'appellation, chaque jeudi, aux dégustations des « JeuDiVin » en plein cœur de Nîmes. Ce bar éphémère et convivial se tient sur la place de l'Abbé Pierre. Enfin, à l'automne, du 11 au 13 novembre, Nîmes toquée, véritable festival autour du triptyque « vins, culture et gastronomie », clôturera la saison et vous convie à plusieurs animations (apéritifs dans les bars à vins, brunch au cœur des Halles, etc.).



ENVIRONNEMENT : L'AOC COSTIÈRES DE NÎMES BONNE ÉLÈVE
DÈS 2006, UNE CHARTE PAYSAGÈRE ET ENVIRONNEMENTALE AVAIT ÉTÉ SIGNÉE ENTRE L'AOC COSTIÈRES DE NÎMES, NÎMES MÉTROPOLITAINNE ET D'AUTRES COLLECTIVITÉS TERRITORIALES. DANS L'AIRE D'APPELLATION COSTIÈRES DE NÎMES, 20 % DES SURFACES SONT CERTIFIÉES EN AGRICULTURE BIO. L'AOC EST AUJOURD'HUI CONSIDÉRÉE COMME L'UN DES EXEMPLES EN MATIÈRE DE VITICULTURE SOUCIEUSE DE LA PROTECTION DE L'ENVIRONNEMENT ET DES PAYSAGES. LIMITATION DES POLLUTIONS, PROTECTION DES NAPPES PHRÉATIQUES OU ENCORE RECRÉATION DE BIODIVERSITÉ SONT AUTANT D'ACTIIONS MENÉES PAR LES VIGNERONS DANS LE CADRE DE PROGRAMMES FRANÇAIS OU EUROPÉENS. EN LIGNE DE MIRE : L'OBTENTION DE LA CERTIFICATION HVE (HAUTE VALEUR ENVIRONNEMENTALE) QUI RÉCOMPENSE UNE AGRICULTURE DURABLE.



RAYONNER AU-DELÀ DES FRONTIÈRES

L'AGGLO A LANCÉ DIVERSES CAMPAGNES DE COMMUNICATION POUR VALORISER LE TERRITOIRE DE NÎMES MÉTROPOLE, TOUT AUTANT DANS UNE LOGIQUE DE PROXIMITÉ AU NIVEAU RÉGIONAL QUE DANS UN ESPRIT D'OUVERTURE À L'ÉCHELON NATIONAL ET INTERNATIONAL.

Forte des 27 communes qui la composent, Nîmes Métropole travaille à la promotion du territoire, et notamment à faire connaître ses compétences de plus en plus étendues. Si l'Agglo vient bien sûr toujours en aide ponctuelle à ses communes pour la réalisation de divers projets, elle désire également fédérer toutes les énergies autour d'opérations qu'elle organise, à l'intention de l'ensemble du territoire. « *La Feria de l'air – événement promu par Nîmes Métropole –, l'Agglo en fête, la scène des musiques actuelles Paloma au rayonnement national ou encore les Vendredis de l'Agglo sont quelques exemples d'actions ou de structures qui s'adressent à tous les habitants du territoire et existent grâce au travail de Nîmes Métropole avec le concours de ses 27 communes* », indique Jacques Prévost, directeur de la communication de Nîmes Métropole. Il s'agit de fédérer l'ensemble des forces vives autour de la promotion d'un territoire dynamique, attractif et riche de talents.



DEUX GROSSES RÉALISATIONS POUR DAVANTAGE DE POIDS

C'est bien évidemment dans cette logique de communication et de promotion du territoire que Nîmes Métropole œuvre pour la réalisation de deux projets phares. Tout d'abord, le Pôle urbain multimodal (PUM) de Manduel-Redessan, dont la future gare de Nîmes-Manduel constituera une porte d'entrée internationale pour Nîmes Métropole, s'affirme comme une opportunité nouvelle pour le territoire. « *Il s'agit d'un projet à la fois économique à portée nationale, voire européenne, autour de filières innovantes (entreprises, recherche, formation), et touristique à rayonnement international qui a pour but de renforcer la destination Nîmes* », précise Jacques Prévost. Nîmes Métropole entend également faire savoir qu'elle travaille ardemment pour apporter le maximum de visibilité au Pôle métropolitain Nîmes-Alès (PMNA). « *L'alliance et la collaboration des deux agglomérations nous permettront d'avoir une belle puissance de feu pour rayonner et s'affirmer comme la troisième force de la future région Midi-Pyrénées-Languedoc-Roussillon* », ajoute-t-il. Deux grands événements sportifs, pilotés par le PMNA, auront ainsi lieu : un rallye automobile écologique du 24 au 26 juin 2016 et un trail sportif grand public en février 2017.



Flashez ces deux codes pour visionner les films projetés sur les vols long-courriers d'Air France

L'OPÉRATION SÉDUCTION EST EN MARCHÉ

Nîmes Métropole a également amorcé, depuis le mois de janvier 2016, une campagne de communication pour promouvoir le territoire aux niveaux national et international. Des films sont notamment diffusés sur les vols long-courriers d'Air France, au départ et à l'arrivée de Paris. Ils ont pour objectif de présenter Nîmes Métropole sous l'angle d'une destination touristique à découvrir, mais également de mettre en avant la compétitivité et la performance de ses entreprises dans des domaines aussi variés que l'aviation, la sécurité civile ou encore le médical. « *C'est aujourd'hui qu'il faut vendre notre territoire, séduire les entreprises et faciliter leur implantation en répondant à leurs attentes. Nous disposons de nombreux atouts, et l'enjeu est de les faire connaître* », précise Jacques Prévost. L'arrivée d'une nouvelle école d'ingénieurs à la rentrée 2016-2017 sur le site de Nîmes de l'École des mines d'Alès entre ainsi dans cette optique de proposer un territoire attractif en termes de formation et de futurs talents pour les entreprises venant s'installer sur Nîmes Métropole.



WELCOME TO... NÎMES MÉTROPOLE
AVEC CETTE BROCHURE EN COURS DE RÉALISATION, NÎMES MÉTROPOLE SOUHAITE PRÉSENTER UN VISAGE TRÈS HUMAIN DE SON TERRITOIRE, AVEC L'UTILISATION DE NOMBREUSES PHOTOGRAPHIES TRAVAILLÉES. « *IL S'AGIT DE DÉFINIR UNE ACCROCHE ATTRACTIVE AUTOUR DE LA QUALITÉ DE VIE, DES PAYSAGES, DE LA TRANQUILLITÉ MAIS AUSSI DE LA COMPÉTITIVITÉ D'UN TERRITOIRE, QUI EST RELIÉ AUX GRANDS RÉSEAUX DE COMMUNICATION (TGV, TRÈS HAUT DÉBIT, AÉROPORTS, ETC.)* », SOULIGNE JACQUES PRÉVOST, DIRECTEUR DE LA COMMUNICATION DE NÎMES MÉTROPOLE.



LE NÎMES MÉTROPOLE DE DEMAIN SE PRÉPARE AUJOURD'HUI

Comment justement s'adapter ? Comment identifier au mieux les raisons pour lesquelles une entreprise choisirait Nîmes Métropole plutôt qu'une autre région pour s'installer ? Comment réussir à répondre à leurs besoins ? « *Pendant longtemps, le Sud était surtout synonyme de beau temps et d'une bonne qualité de vie. Aujourd'hui, ce n'est plus suffisant pour se montrer attractif et compétitif. De plus, la différence entre le lieu de travail et le lieu de vie tend à disparaître. On peut bien sûr travailler dans des conditions performantes sur Nîmes Métropole grâce à des infrastructures compétentes en matière d'enseignement, d'accessibilité au haut débit et à une position de carrefour stratégique. La gare de Manduel-Redessan nous reliera notamment à Paris en moins de trois heures* », conclut-il.

UN GUICHET UNIQUE EN MATIÈRE D'ÉVALUATION DES DISPOSITIFS MÉDICAUX

IDIL S'INSCRIT COMME UN PROJET PHARE MÊLANT LES ACTEURS DE LA RECHERCHE, DU MÉDICAL ET DE L'INDUSTRIE SUR L'AGGLO.

Nîmes Métropole, le CHU de Nîmes et le pôle de compétitivité santé Eurobiomed proposent la création à Nîmes de l'Institut d'évaluation du dispositif médical (IDIL), une plate-forme innovante qui a pour mission d'évaluer un dispositif médical avant sa mise en vente sur le marché mais aussi tout au long de sa vie. Les dispositifs médicaux prioritaires seront ceux liés au handicap. « Nîmes dispose de toute la chaîne de valeur pour qualifier les dispositifs médicaux : une recherche en amont avec notamment l'École des mines ou l'IUT, des structures hospitalières dédiées avec le laboratoire BESPIM du CHU, de nombreuses entreprises du secteur et l'acteur central du développement économique santé du sud de la France, le pôle Eurobiomed », indique Philippe Berta, professeur des universités et secrétaire général d'Eurobiomed.



L'ÉVALUATION DES DISPOSITIFS MÉDICAUX, UN AXE STRATÉGIQUE DU DÉVELOPPEMENT DE LA RECHERCHE CLINIQUE DU CHU DE NÎMES

« Le facteur temps sera très important car le cycle de commercialisation d'un dispositif médical est court. La plateforme opérationnelle du CHU devra répondre rapidement, de manière exigeante en matière de rigueur scientifique et d'évaluation et en toute indépendance par rapport aux industriels », précise Romain Jacquet, directeur général adjoint du CHU de Nîmes. Il s'agit désormais de mettre en musique la partie recherche, hospitalière et industrielle. L'enjeu est de positionner le CHU sur cet axe de recherche en plein développement en s'appuyant sur l'excellence des services cliniques et l'expertise de notre plateforme méthodologique et technique d'accompagnement des projets. L'évolution à venir de la réglementation relative au dispositif médical et l'intégration renforcée du CHU au sein de son tissu industriel et commercial participent également à cette démarche de partenariat avec Eurobiomed et Nîmes Métropole.

Interview de Jean Ringot,
directeur scientifique du groupe DMS-APELEM

QUE POURRAIT VOUS APPORTER IDIL ?

Nous pouvons espérer des projets sur le long terme dans le domaine de la recherche et de l'aide à la validation clinique. C'est une très bonne initiative, il existe un réel besoin au sein des entreprises.

« La volonté de répondre aux attentes des entreprises. »

QUELS SONT LES ATOUTS DU CHU DE NÎMES ?

Nous aurons la garantie de travailler avec des experts reconnus de ce centre de référence multidisciplinaire. Avec cette offre adaptée aux entreprises, nous disposerons d'un interlocuteur capable de parler délais et business.

LES ENTREPRISES SONT-ELLES AU CŒUR DE LA CONSTRUCTION DU DISPOSITIF ?

Fait rare pour être souligné, le projet IDIL est élaboré en s'interrogeant sur les besoins du client et en acceptant les critiques des professionnels. Il symbolise la volonté de Nîmes Métropole de répondre aux attentes des entreprises.

NÎMES MÉTROPOLE S'AGRANDIT

LA MAJORITÉ DES COMMUNES DE LEINS-GARDONNENQUE INTÉGRERA NÎMES MÉTROPOLE DÉBUT 2017. EXPLICATIONS SUR LE PROCESSUS ET SES CONSÉQUENCES.

« Nous travaillerons ensemble pour harmoniser les actions de chacun. »

Le 11 mars 2016, les membres de la commission départementale de coopération intercommunale (CDCI) ont approuvé l'intégration de 12 des 14 communes de la communauté de Leins-Gardonnenque que le préfet proposait de rattacher intégralement à Nîmes Métropole. Au 1^{er} janvier 2017, ce sont près de 10 000 habitants supplémentaires que comptera l'agglomération, tandis que ceux de Moussac rejoindront la communauté de communes du Pays d'Uzès et ceux de Parignargues celle du Pays de Sommières. D'ici à cette échéance, les services de la préfecture, de Nîmes Métropole et de Leins-Gardonnenque travailleront ensemble pour préserver ce qui a été réalisé au cours des dernières années et harmoniser les actions de chacun.

DES COMPÉTENCES À METTRE EN COMMUN

Cette intégration pose l'enjeu du transfert des compétences actuellement exercées par la communauté de communes, à l'image de la petite enfance. La réflexion menée par Nîmes Métropole pour définir son projet de territoire et ses schémas de secteur associera donc désormais les nouvelles communes qui pourront ainsi exprimer pleinement leurs attentes en matière de coopération intercommunale.

L'AGGLO N'EST PAS NÉE DE LA DERNIÈRE PLUIE !

DÉBUT FÉVRIER, LES ÉLUS COMMUNAUTAIRES ONT VOTÉ LA PRISE EN CHARGE DE LA COMPÉTENCE PLUVIALE PAR NÎMES MÉTROPOLE.



Imposée par la loi Grenelle II du 12 juillet 2010 et un décret du 20 août 2015, la compétence gestion des eaux pluviales urbaines a été transférée à Nîmes Métropole le 15 février 2016 pour 26 communes et à partir du 1^{er} juillet 2016 pour Nîmes. Elle concerne les eaux pluviales des zones urbanisées et à urbaniser. Des exceptions sont possibles. « Durant l'année 2015, un cabinet d'experts a mené des études sur les communes afin de dresser un état des lieux de leur réseau. Les grilles et avaloirs, les canalisations enterrées pluviales et regards de visite, les fossés, les bassins de rétention et les dispositifs divers seront à la charge de Nîmes Métropole. Le nettoyage de surface et les éléments de voirie comme les caniveaux préfabriqués resteront à la charge des communes », indique Jean-Claude Mazaudier, délégué à l'assainissement collectif de Nîmes Métropole. Les interventions d'urgence sur le réseau seront confiées par la communauté d'agglomération à un prestataire extérieur, tout comme l'étude des schémas directeurs des eaux pluviales et l'entretien des équipements. Néanmoins, les communes auront la possibilité d'assurer la gestion de certains équipements pour le compte de Nîmes Métropole par le biais de conventions.

DÉCHETS : UNE QUESTION DE CITOYENNETÉ

« HOMO DETRITUS », « HOMO RECYCLUS », DEUX SLOGANS COUP DE POING POUR INTERPELLER LES HABITANTS DANS LEURS COMPORTEMENTS FACE AUX DÉCHETS. OU COMMENT METTRE L'INFORMATION AU SERVICE DE LA CITOYENNETÉ.

Littéralement « Homme déchet » et « Homme recycleur », les deux slogans des récentes campagnes de communication de l'agglomération de Nîmes Métropole ont pour but de marquer les esprits. Avec une volonté affichée : l'information plutôt que la sanction. Deux campagnes successives qui montrent comment l'on passe d'un habitant producteur de déchets à un citoyen qui les recycle. Une référence non voilée à l'évolution de l'Homme. Parce que, au cours de son histoire, l'Homme est devenu un être de plus en plus réfléchi, intelligent, conscient que la vie en collectivité nécessite des règles de vie, de la responsabilité individuelle et du civisme.

DÉNONCER LES NUISANCES

« Homo Detritus », lancée à la rentrée dernière sur les camions bennes de la ville de Nîmes, avait pour vocation d'interpeller les citoyens métropolitains aux bons gestes et bonnes pratiques en matière de gestion des déchets. Parce que les nuisances induites par des comportements individuels peu responsables restent trop nombreuses et coûtent très cher à la collectivité. Cela commence par le jet de papiers divers dans les rues de la ville, à la sortie des ordures ménagères en dehors des heures de collecte, en passant par le dépôt sauvage d'encombrants ou de déchets dans les containers non dédiés. Tri sélectif, déchets ménagers, encombrants, la responsabilité de chacun était interpellée.



L'ÉLU

Frédéric Touzellier

Vice-président de Nîmes Métropole, délégué à la collecte et au traitement des déchets ménagers et assimilés Maire de Générac



RESPONSABILISER AU TRI

Depuis mi-mars, « Homo Recyclus » est la nouvelle campagne qui prend le relais cette fois-ci sur les colonnes de verre de l'Agglo, elle a pour vocation d'inciter les habitants à mieux le recycler.

De nouvelles colonnes de collecte du verre ont été installées sur cinq communes de la Vaunage : Caveirac, Clarensac, Langlade, Saint-Côme et Saint-Dionisy. Viendront ensuite, au mois de juin, 8 communes à l'est du territoire (Poulx, Cabrières, Lédenon, Sernhac, Bezouce, Saint-Gervasy, Redessan et Rodilhan). Sont normalement programmées au 4^e trimestre 2016 Nîmes, Saint-Gilles, Garons et Manduel.

Ces conteneurs de grande contenance et mieux insonorisés permettent de collecter les bouteilles, bocaux et pots même non lavés. Attention toutefois, la vaisselle en verre, les ampoules et les vitres ne sont pas autorisées. Certaines colonnes sont accessibles aux personnes à mobilité réduite et aux enfants, avec un opercule abaissé. Afin de ne pas provoquer de nuisances, il est interdit de jeter les verres entre 22h et 7h.

LAISSEZ VOS MONSTRES AUX ENCOMBRANTS !

UNE DEUXIÈME CAMPAGNE DE PUBLICITÉ VA PRENDRE PLACE SUR LES CAMIONS BENNES DE LA VILLE DE NÎMES, MAIS CETTE FOIS-CI CONCERNANT LES « MONSTRES » POUR QU'ENFIN CES DÉCHETS N'ENCOMBRENT PLUS NOS RUES.

Les monstres ou encombrants, tels que frigos, lave-vaisselle, matelas, sommiers, chaises, canapés et autres..., sont des déchets bien visibles qui ne cessent de polluer trop régulièrement les rues de l'agglo. Des chiffres alarmants : près de 3 800 dépôts irréguliers sont ramassés chaque mois uniquement dans les rues de la ville de Nîmes et seulement 410 encombrants enlevés sur rendez-vous.

INFORMER POUR MIEUX RESPECTER

Il est essentiel que chaque habitant prenne conscience que laisser des déchets sur la voie publique, quels qu'ils soient, n'est pas un acte anodin. Il est même répréhensible par la loi. Ce que souhaite la collectivité, c'est avant tout que les habitants deviennent des citoyens engagés individuellement dans le respect de la gestion des déchets en général, et les encombrants en particulier. Un acte de civisme qui passe par les bons gestes.



POUR LA VILLE DE NÎMES : APPELEZ LE N° VERT SUIVANT : 0 800 420 420 (APPEL GRATUIT DEPUIS LES POSTES FIXES) DU LUNDI AU VENDREDI DE 9H À 12H30 ET DE 13H30 À 19H, LE SAMEDI DE 8H À 12H30.

POUR LES AUTRES COMMUNES DE L'AGGLO : CONTACTEZ LE SERVICE DCTDM PAR TÉLÉPHONE AU 04 66 02 54 54, DU LUNDI AU VENDREDI DE 8H30 À 12H ET DE 14H À 17H.

EXCEPTÉ SERNHAC ET BOUILLARGUES : CONTACTEZ DIRECTEMENT VOTRE MAIRIE.



EN PRATIQUE POUR FAIRE VOTRE DEMANDE D'ENLÈVEMENT 5 SOLUTIONS

APPELEZ LE 0 800 420 420 POUR NÎMES ET LE 04 66 02 54 54 POUR LES AUTRES COMMUNES.

FAITES VOTRE DEMANDE EN LIGNE SUR WWW.NIMES-METROPOLE.FR PUIS ACCÉDEZ À L'E-DÉMARCHE ET RENVOYEZ LE FORMULAIRE QUE VOUS TROUVEREZ SUR NOTRE SITE INTERNET PAR COURRIER POSTAL : NÎMES MÉTROPOLE DCTDM, 3, RUE DU COLISÉE, 30947 NÎMES CEDEX 9 OU PAR FAX AU 04 66 02 55 86 OU ENCORE PAR MAIL À L'ADRESSE : DCTDM@NIMES-METROPOLE.FR.

APPORTEZ VOS ENCOMBRANTS DIRECTEMENT DANS VOTRE DÉCHÈTERIE DE RATTACHEMENT.

COMMENT SE DÉBARRASSER DE SES MONSTRES ?

Vous êtes un particulier ? Transmettez-nous votre demande ! Pour les encombrants trop volumineux, il suffit de prendre un rendez-vous avec le service d'enlèvement de Nîmes Métropole soit par téléphone soit via notre e-démarche sur www.nimes-metropole.fr. Concernant les « petits déchets » (cafetières, grille-pain, téléviseurs, lecteurs DVD, tout ce qui peut entrer dans une voiture...), apportez-les directement dans votre déchèterie de rattachement. Vos encombrants (maximum deux par foyer) seront alors enlevés à une date fixée par Nîmes Métropole. Les déchets devront être sortis sur la voie publique pour 7h du matin le jour de ramassage prévu (consultez le calendrier de collecte des encombrants sur la rubrique « démarches » de notre site Internet). En dehors de cette collecte, les encombrants sont accueillis dans votre déchèterie de rattachement.

Dans tous les cas, ces services sont gratuits.



LES SPORTIVES MISES À L'HONNEUR

**L'AGGLO SOUTIENT LE DÉVELOPPEMENT
DU SPORT FÉMININ SUR LE TERRITOIRE
ET EST TRÈS ENGAGÉE, NOTAMMENT EN
SOUTENANT LE HAUT NIVEAU, MAIS PAS
QUE...**



L'ÉLU

Serge Reder
Membre du Bureau
communautaire,
délégué au sport
Maire de Rodilhan

Depuis plusieurs années maintenant, Nîmes Métropole a décidé de valoriser le sport au féminin, sous toutes ses facettes, du haut niveau à la pratique du sport pour les plus jeunes. L'Agglo a souhaité passer à une vitesse supérieure dans son engagement avec les clubs sportifs féminins : volley-ball, football, basket-ball, handball. Parce que le sport féminin est un enjeu national. Il se structure et se développe. Parce que le sport en général est une magnifique vitrine du dynamisme d'un territoire. Avec des clubs qui évoluent à un niveau semi-professionnel depuis plus de quarante ans, et près de 1 000 licenciées, l'Agglo détient un vivier assez exceptionnel de sportives.

L'UNION AUTOUR DE FÉMINIM'MÉTROPOLE

C'est pourquoi, à l'initiative de ces quatre clubs au féminin, Nîmes Métropole a lancé en octobre dernier un projet ambitieux : FémiNim'Métropole. « *Le but de notre projet est de réunir différents sports en plein essor pour amplifier leur poids et leur impact auprès de la ville de Nîmes, sa métropole et toutes les communes qui la composent. Le premier enjeu est de faire perdurer le haut niveau dans ces disciplines et rivaliser avec les meilleurs clubs des autres régions* », ont exprimé d'une même voix les dirigeants des clubs Christian Tavès (foot), Maurice Niel (volley), Pierre-François Brunet (basket) et Philippe Garnier (ancien président de Sun ALB et président de FémiNim'Métropole). Ensemble, plus forts

**NÎMES
VOLLEY-BALL
340 licenciés
15 équipes**

dont la n° 1 féminine en 3^e division nationale, 2 Nîmoises ont porté les couleurs de l'équipe de France.

Labellisé par la fédération « Club futur » et « Club excellence », les plus hautes distinctions fédérales pour un club formateur amateur.

**Championnes de France N3 en 2008-2009
Championnes de France N2 en 2012-2013
Accession en 2^e division Élite en 2011 et 2013**

« *L'accession en première division fédérale de notre première équipe la saison prochaine sera pour nous, si cela se réalise, la troisième en six ans (championne de France 2010 et 2013, médaille de bronze 2015). Notre équipe première évoluerait la saison prochaine au plus haut niveau amateur du championnat de France. Nîmes sera classée en fin de saison 2015-2016 entre la 30^e et la 16^e meilleure équipe française* », affirme le président, Maurice Niel.

SPORTS 



**TIARÉ TEURUARI, JOUEUSE
DE L'ÉQUIPE 1 DE VOLLEY**

« *JE FAIS PARTIE DE CETTE ÉQUIPE DEPUIS 2011 EN TANT QUE CENTRALE. J'AI 22 ANS ET JE SUIS PARALLÈLEMENT SECRÉTAIRE DU CLUB À TEMPS PARTIEL CAR NOUS NE SOMMES PAS PROS. NOUS SOMMES JUSTE AU-DESSOUS DE LA PRO À ÉLITE AVEC DES JOUEUSES QUI ÉVOLUENT EN SEMI-PROFESSIONNELLES. À L'HEURE ACTUELLE, NOUS SOMMES DANS CE QUE L'ON APPELLE LE PLAY-OFF, CE QUI NOUS GARANTIT AU MOINS UN MAINTIEN D'OFFICE. MAIS NOTRE BUT EST D'ATTEINDRE L'ÉLITE. NOUS JOUONS DONC LA MONTÉE ET NOUS SOMMES 1^{RES} DU CHAMPIONNAT. SI NOUS GAGNONS LES DERNIERS MATCHS, NOUS SOMMES CERTAINES DE MONTER. NOUS N'AVONS QU'UNE SEULE MARGE D'ERREUR. CELA NÉCESSITE BEAUCOUP D'ENTRAÎNEMENT ET D'INVESTISSEMENT DANS NOTRE JEU, ET UNE ÉNORME SOLIDARITÉ SUR LE TERRAIN COMME À L'EXTÉRIEUR. CRÉER DES LIENS EST ESSENTIEL.* »

7 équipes dont la Division 1 nationale en 2015-2016, le plus haut niveau de foot féminin
3 joueuses de l'équipe de France ont porté le maillot de Nîmes
**Championnes Élite régionale en 2011
Accession en 1^{re} Division en 2014-2015**

**FOOT FÉMININ
NÎMES MÉTROPOLE GARD
150 licenciés,
120 joueuses**



« *C'est un autre niveau, les filles étaient habituées à gagner 90 % des matchs, alors là, c'est plus compliqué. Mais c'était un objectif et c'est une sorte de consécration. Notre but cette saison est de gagner un maximum de matchs. Il va falloir tout donner. Nîmes Métropole et la ville de Nîmes sont nos deux partenaires principaux* », explicite Christian Tavès, le président du club.

Les objectifs sont multiples. Ils concernent autant l'excellence que le développement du sport auprès des plus jeunes : soutenir le haut niveau féminin, augmenter le nombre de licenciées, attirer toujours plus de jeunes filles vers ces disciplines, y compris dans les quartiers sensibles, partager les moyens techniques (gymnases, salles de musculation, véhicules, bureaux...), mutualiser les moyens humains (préparation physique, administration, communication), l'animation éducative et les interventions auprès de la jeunesse... D'ores et déjà, plusieurs événements sont prévus pour cette année 2016 : l'organisation d'un grand tournoi multisport, d'une course FémiNim', et des surprises lors de la Feria de Nîmes...



AMEL DAHRA, MEMBRE DE L'ÉQUIPE 1 DE BASKET

« JE SUIS ARRIVÉE DANS CE CLUB FAMILIAL EN 1999, J'AVAIS 10 ANS. JE SUIS 100 % ISSUE DE LA FORMATION INTERNE, J'AI GRAVI TOUS LES ÉCHELONS ET J'AI GRANDI DANS LE CLUB. MA MÈRE Y EST BÉNÉVOLE, MES 5 FRÈRES ET SŒURS Y JOUENT. JE FAIS AUJOURD'HUI PARTIE DES CINQ MAJEURES SUR LE TERRAIN. CETTE ANNÉE, L'ÉQUIPE EST TRÈS JEUNE, AVEC BEAUCOUP DE JOUEUSES FORMÉES EN INTERNE. SI SUR LE PAPIER, TECHNIQUEMENT, NOUS AVONS DES CARENCES, LE GROUPE PARTAGE TELLEMENT QUE NOUS ARRIVONS À ALLER BATTRE LE LEADER INVAINCU. LE GROUPE VIT TRÈS BIEN, EST TRÈS MOTIVÉ, CHACUNE SE MET AU SERVICE DE L'ÉQUIPE. IL Y A EN MÊME TEMPS UN ESPRIT COMBATIF ET L'ENVIE DE FAIRE BRILLER SA COPINE, UNE PHRASE QUE M'A DIT UN COACH ET QUE JE TROUVE ESSENTIELLE DANS LE BASKET. NOUS VISIONS LE MAINTIEN MAIS NOUS VOULONS ALLER LE PLUS HAUT POSSIBLE. JE ME BATTRAIS JUSQU'AU BOUT POUR CE CLUB QUI M'A DONNÉ MA CHANCE. C'EST UNE DES PLUS BELLES SAISONS QUE JE PASSE. »

« L'équipe 1 est en Nationale 1, la 3^e division en championnat de France. C'est un club qui a joué en Élite, ce qui est très rare pour un village de 6 000 habitants. Nîmes Métropole est le 2^e plus gros sponsor après la mairie et elle aide sur des opérations spéciales comme le tournoi des jeunes », développe son président, Sylvain Maestrini.



SUN AL BOUILLARGUES HANDBALL
250 licenciés dont 85 % de féminines

19 équipes, du baby-hand à la 3^e division de France

7 joueuses de l'équipe de France ont porté le maillot bouillarguais

3 Coupes d'Europe

17 ans de D1



« Cela fait plusieurs années que l'équipe 1 est en Nationale 3. Elles ont atteint trois fois les finales pour monter en Nationale 2. Cette année, nous avons changé de politique en décidant de faire jouer un maximum de filles formées au club. Notre objectif du début de saison était le maintien, nous avons réalisé quelques exploits et nous sommes à l'heure actuelle 4^e du championnat, ce qui est quasiment acquis. L'Agglomération est

sponsor maillot et apporte diverses aides financières. Elle va également aider à l'organisation d'un tournoi international en fin d'année », précise Pierre-François Brunet, le président.

NÎMES BASKET
350 licenciés, dont 150 féminines

12 équipes féminines dont trois seniors, en Nationale 3, Région. 1 et Région. 2

6 équipes jeunes entre 9 et 17 ans

2 joueuses ont porté le maillot de l'équipe de France de la police, championne d'Europe Finale UF17 en 2012



UN RALLYE 100 % ÉCOLOGIQUE

LE 1^{ER} ÉCO-RALLYE NATIONAL DU PÔLE MÉTROPOLITAIN NÎMES-ALÈS SE TIENDRA LES 24, 25 ET 26 JUIN 2016. CE PROJET EST PORTÉ PAR LE PÔLE MÉTROPOLITAIN NÎMES-ALÈS AU TRAVERS DES COMPÉTENCES RESPECTIVES D'ALÈS AGGLOMÉRATION ET NÎMES MÉTROPOLE.

Une épreuve sportive inscrite au challenge national des énergies alternatives FFSA (Fédération française de sport automobile) et ouverte sur l'international avec une inscription en CPEA (compétition à participation étrangère autorisée), qui permet de faire participer des équipages étrangers. C'est une course automobile d'un nouveau genre qui a vu le jour l'année dernière sur le territoire de la Communauté d'Alès Agglomération. Cette année, le 1^{er} Éco-Rallye international du Pôle métropolitain – Rallye du Gard va permettre à des propriétaires de véhicules écologiques (voitures électriques et hybrides) de participer, en parallèle au rallye du Gard (une étape de la Coupe de France des rallyes) et aux côtés de pilotes professionnels, à des épreuves de régularité sportive sur des spéciales de rallye.

UNE DIMENSION INTERNATIONALE

« Si nous avons eu 20 participants en 2015, nous tablons sur 60 équipages en 2016. C'est une demande du Pôle métropolitain Nîmes-Alès de mettre en avant un événement de dimension internationale. Nous souhaitons positionner ce rallye comme le premier de France ouvert aux véhicules écologiques. Cette épreuve doit être, pour les années à venir, une manche inscrite au Championnat du monde des véhicules écologiques », confirme Vincent Ravel, l'organisateur. Une façon originale de promouvoir le développement durable par l'écomobilité sur le territoire.



L'ÉTOILE DE BESSÈGES : UNE STAR GARDOISE

EN FÉVRIER DERNIER SE TENAIT LA 46^E ÉDITION DE LA COURSE CYCLISTE INTERNATIONALE ORGANISÉE DANS LE GARD. AVEC UNE BELLE VICTOIRE DU HAUT-SAVOYARD JÉRÔME COPPEL.



BRYAN COQUARD, VAINQUEUR DU CLASSEMENT À POINTS

L'Étoile de Bessèges est un rendez-vous incontournable pour le monde cycliste. Elle est la 1^{re} course à étapes du calendrier international UCI Europe Tour, la 1^{re} de la saison cycliste en France et en Europe, et la 5^e course à étapes professionnelle en France : 5 jours de courses, 150 coureurs, 750 km entre Nîmes et le cœur des Cévennes. Depuis sa création en 1971 par Roland Fangille, de grands cyclistes ont inscrit leur nom au palmarès de l'épreuve : Jacques Esclassan, Dietrich Thurau, Jan Raas, les frères Planckaert, Niki Rüttimann, Ronan Pensec, Adri Van der Poel, Beat Zberg... Le champion de France et médaillé de bronze aux championnats du monde du contre-la-montre 2015, Jérôme Coppel, remporte le trophée pour la 2^e fois. Partenaire « maillot » du classement par points, Nîmes Métropole a remis la coupe au lauréat 2016, Bryan Coquard.

THIS IS NOT A LOVE SONG : FESTIVAL ÉCLECTIQUE

DU 3 AU 5 JUIN PROCHAIN, THIS IS NOT A LOVE SONG RETROUVERA PALOMA. POUR SA 4^E ÉDITION, CE FESTIVAL COLLABORATIF A SU CRÉER SON IDENTITÉ PROPRE. ET UN RÉEL ENGOUEMENT.

Ce festival a été imaginé par des passionnés qui ont eu l'envie de célébrer la culture indépendante en général et la musique en particulier. This Is Not A Love Song a été lancé en 2013 par Paloma, la scène de musiques actuelles de Nîmes Métropole, avec Come On People, l'association nîmoise de musique indie-rock.

Avec près de 12 000 festivaliers l'année dernière durant les trois jours, ce festival s'est ainsi imposé très rapidement comme un événement majeur du territoire. Le public ne s'y est pas trompé. Les amateurs de musiques indépendantes, rock, folk, pop, hip-hop, électronique, sont venus de loin pour écouter des groupes régionaux, nationaux mais également internationaux. Un tiers du public est issu du territoire. La preuve que, lorsque l'on propose une programmation originale et attractive, le public fait le déplacement.

Pour cette édition 2016, les organisateurs ont encore innové : quatre scènes, dont deux véritables scènes extérieures, plus de 50 groupes, une dizaine d'ateliers interactifs et un jardin éphémère. Quant à la programmation, elle fait bouger les lignes classiques en proposant à la fois groupes cultes ou pionniers souvent rares sur les scènes françaises, mais aussi nouveautés et groupes émergents. Ainsi, les noms importants, Air, Foals, Beach House, Dinosaur Jr., vont côtoyer Palehound, Car Seat Headrest, Porches, qui vont faire à Paloma leur première tournée en France.



L'ÉLU

Joël Vincent
Membre du Bureau
communautaire,
délégué à la culture
Maire de Saint-Gervasy

Fred Jume!

Directeur général et artistique de Paloma

QU'EST-CE QUI FAIT L'ÂME DE CE FESTIVAL ?

Nous sommes sur un concept de culture DIY « *Do it yourself* » (« Fais-le toi-même »). Le spectateur n'est plus consommateur mais acteur de sa vie culturelle. Il fait avec nous plutôt que pour lui. Ce côté collaboratif a créé l'engouement.

QUELLES SONT LES AUTRES RAISONS DE SON SUCCÈS ?

Il est aussi un avant-goût des festivals de l'été, l'un des tout premiers. L'entrée y est libre et gratuite l'après-midi, ce qui facilite son accès à un public familial qui vient et revient découvrir des artistes d'un environnement musical qu'il ne connaît pas. Il y a enfin la programmation avec l'accueil d'artistes de la nouvelle scène indépendante.

Plus d'infos sur www.thisisnotalovesong.fr

LES JM'S : L'AGRICULTURE TIENT SALON

LE WEEK-END DES 27, 28 ET 29 MAI PROCHAINS, LE CŒUR DE NÎMES ACCUEILLERA UNE NOUVELLE FOIS LA CAMPAGNE AVEC SES ANIMAUX, SES PRODUCTEURS, SES PRODUITS. LES JOURNÉES MÉDITERRANÉENNES DES SAVEURS (JM'S) FÊTENT LE TERROIR.

Pour la 7^e année consécutive, Nîmes Métropole et la Chambre d'agriculture du Gard vont proposer les Journées méditerranéennes des saveurs. Un rendez-vous attendu et plébiscité par les visiteurs de plus en plus nombreux... Il est ainsi en passe de devenir le Salon de l'agriculture du sud de la France.

LE TERROIR SOUS TOUTES SES FORMES

Une soixantaine de stands entre la gare et l'Esplanade vont combler petits et grands, amoureux de la nature et du terroir. Cette année encore, une vaste gamme de productions agricoles gardoises mais également artisanales seront exposées : fruits et légumes, produits de la ruche, huiles d'olive, fromages, riz, bières, vins, savons et cosmétiques au lait d'ânesse, textiles et paillasons en roseaux... C'est l'occasion idéale pour rencontrer tous ces producteurs ravis de transmettre leur passion... et de faire découvrir leurs produits. Un Drive fermier et un point restauration pourront rassasier les gourmands. Cette année, les restaurateurs travaillant les productions locales seront mis à l'honneur au travers d'une semaine des saveurs.



LE TEMPS D'UN WEEK-END, LA CAMPAGNE S'INVITE EN VILLE POUR LE PLUS GRAND BONHEUR DES PETITS ET DES GRANDS

LA DÉCOUVERTE DU MONDE AGRICOLE

Les JM'S sont aussi l'occasion de faire découvrir toutes les facettes du secteur avec un espace consacré aux machines agricoles d'hier et d'aujourd'hui. Au programme, entre autres, visite d'une machine à vapeur du XVIII^e siècle et simulation sur du matériel high-tech. Pour les plus jeunes, des animations pédagogiques et ludiques seront organisées tout au long du week-end, et ce dès le vendredi avec l'accueil des classes primaires de Nîmes Métropole. Mais la star de cette année encore sera certainement la ferme géante avec ses dizaines d'animaux qui prendront pension en pleine ville. Toujours plus d'animaux, toujours plus insolites... Et plein de surprises...

UNE DIMENSION PROFESSIONNELLE EN DÉVELOPPEMENT

DES NOUVEAUTÉS POUR CETTE ÉDITION 2016 :

DEUX CONFÉRENCES, SUR LA FILIÈRE MIEL ET SUR L'EMPLOI ET LA FORMATION EN AGRICULTURE, SERONT ORGANISÉES JEUDI 26 ET VENDREDI 27. LE BUT, INFORMER PROFESSIONNELS ET GRAND PUBLIC MAIS AUSSI ÉCHANGER SUR L'ACTUALITÉ DU MONDE AGRICOLE. LA VOLONTÉ EST ÉGALEMENT DE METTRE EN AVANT LA STRUCTURATION DES FILIÈRES EN VALORISANT LES ENTREPRISES DE TRANSFORMATION : L'ENTREPRISE NÎMOISE ST MAMET EST L'INVITÉE DES JM'S. BREF, IL Y EN AURA POUR TOUS LES GOÛTS...

L'AGGLO EN FÊTE REVIENT LES 10, 11 ET 12 JUIN

UN MÉLANGE SAVANT FAIT DE CULTURES LOCALES ET D'ACTIVITÉS SPORTIVES, C'EST D'ÉVIDENCE CE QUI PRÉVAUT DANS CETTE FÊTE DE L'AGGLO DONT LA DEUXIÈME ÉDITION SERA MODIFIÉE PAR RAPPORT À L'AN PASSÉ. AVANT-GOÛT DE CE WEEK-END EN PLEINE PRÉPARATION...

La deuxième édition de l'Agglo en fête se veut plus concentrée que l'an passé : unité de lieu, de temps, la recette est connue, régulièrement appliquée et fonctionne. C'est donc naturellement le domaine de Vallongue qui servira de cadre à l'ensemble des activités. Compétitions de VTT « les Boucles de Vallongue », sauts de parachutistes de l'équipe de France, fête des Pitchouns, sans oublier bien évidemment l'épreuve d'attelage équestre qui l'an passé, malgré la pluie, avait séduit participants et spectateurs, prendront place dans cet écrin de verdure pour le plaisir des petits et des grands



YVAN LACHAUD LORS DES 1^{ERS} GALOPS D'AGGLO EN 2015

Prochainement, découvrez le programme et les nombreuses activités de ce week-end sur www.nimes-metropole.fr.

UN WEEK-END DÉDIÉ À L'ATTELAGE

Du vendredi au dimanche, les « 2^{es} galops d'agglo » sont un concours d'attelage, organisé par l'Association régionale d'attelage Languedoc-Roussillon (ARALR), où se retrouvent aussi bien les jeunes amateurs que l'élite, avec une épreuve nationale qualificative pour les championnats de France. Un triathlon composé de trois épreuves : dressage, marathon et maniabilité.

FÊTE DES PITCHOUNES

Anciennement appelée « feria des Pitchouns », cette manifestation dédiée aux enfants est rebaptisée « fête des Pitchouns » et prend part à ce week-end festif dédié aux habitants de l'agglo. Jeux, animations ludiques et jeux en bois, animations sportives, animations équestres et P'tits Crins d'or, animations culturelles..., tout pour satisfaire notre petit public

UN SPORT ET DU SPECTACLE

« LES BOUCLES DE VALLONGUE, L'AGGLO À VTT »

Le 12 juin 2016, les clubs CAVEIRAC VTT et VÉLO LÉDENON organisent des randonnées VTT ouvertes à tous dans le cadre de l'Agglo en fête. La première édition des « Boucles » se fera au départ du Domaine de Vallongue. 450 coureurs traverseront le territoire.

Conjointement, VÉLO LÉDENON organise « NÎMES GARRIGUE VTT » au départ du circuit de Lédénon avec notamment son grand raid de 100 km avec ravitaillement au Domaine de Vallongue. Ce sera donc la fête du VTT pour tous : jeunes et moins jeunes, vététistes et sportifs débutants ou confirmés.



L'ÉLU

Jean-Marc Soulas

Vice-président de Nîmes Métropole, délégué à la politique d'animation communautaire
Conseiller municipal de Nîmes

VENDREDIS DE L'AGGLO : CARTON PLEIN LORS DE L'OUVERTURE À PALOMA

LE SUCCÈS NE CESSE DE CROÎTRE, D'ANNÉE EN ANNÉE LE PUBLIC VIENT, REVIENT ET LÉGITIME CETTE OPTION DÉFENDUE PAR NÎMES MÉTROPOLE : MULTIPLIER LES ACTIVITÉS CULTURELLES ET LES CONDUIRE SUR LA TOTALITÉ DU TERRITOIRE.

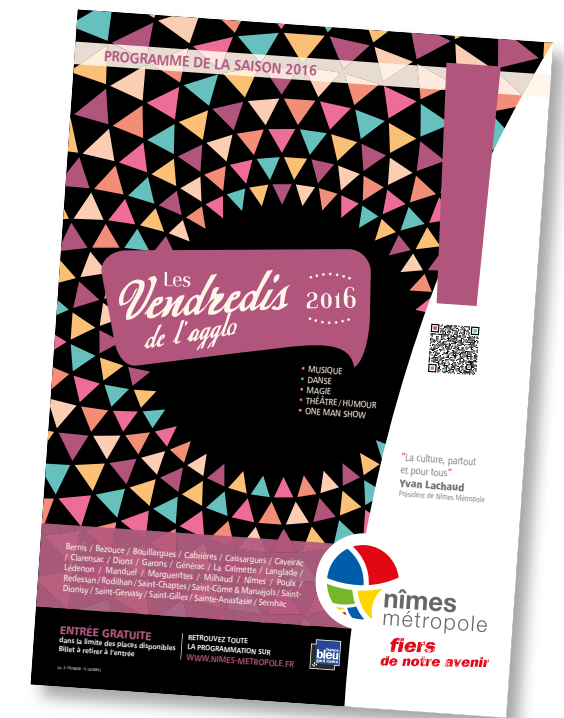
Du monde le 5 février dernier à Paloma. Du monde pour découvrir la saison à venir et se réjouir du talent des comédiennes Marie Lelong, Alexia Montoussin et Mélodie Fontaine. Elles sont les héroïnes de cette pièce aujourd'hui devenue culte, *Arrête de pleurer Pénélope !*, et qui a tenu l'affiche parisienne, au Café de la Gare entre autres, avec pas moins de 752 représentations. Du monde donc, pour savourer les répliques, le jeu d'acteur et la mise en scène de Nathalie Hardouin. Et puis du monde enfin lors de cette première, car il s'agissait aussi de révéler la trentaine de spectacles aujourd'hui offerts aux 27 communes de l'agglo.

Les Vendredis de l'agglo ont retrouvé les scènes du territoire depuis février dernier et le succès ne se dément pas. Bien au contraire... Le public y vient et y revient tous les vendredis soir.

SUIVEZ LE PROGRAMME !

Jusqu'en décembre prochain (avec une coupure en juillet-août), plus de 30 spectacles en tout genre seront présentés gratuitement sur les 27 communes du territoire. Théâtre, spectacle musical, concert, danse, one-man-show, magie...

Tous ces arts sont représentés dans la seconde édition des « Vendredis de l'agglo », sans oublier les « Spectacles de l'agglo » où musique et théâtre divertiront nos chères têtes blondes le dernier mois de l'année 2016.



RÉSERVEZ VOS VENDREDIS !

AVRIL

- LE 15 : « CATCH D'IMPRO » SALLE SAINT-EXUPÉRY – CAISSARGUES
- LE 22 : « L'HEURE AVANT L'HEURE » SALLE DES FÊTES – BEZOUCÉ
- LE 29 : « RAPPELLE-TOI BARBARA » SALLE NUMA GLEIZES – REDESSAN

MAI

- LE 6 : « SENTIDO » FOYER – CLARENSAC
- LE 20 : « ONE MAN SUD » FOYER SOCIOCULTUREL – SAINT-GERVASY
- LE 27 : « DEUX CONS » SALLE DES FÊTES – GARONS

JUIN

- LE 3 : « ANACROUSE » SALLE DES FÊTES – CABRIÈRES
- LE 10 : « GIPSY DANDY » FOYER PIERRE CLAVEL – SAINT-CHAPTES
- LE 17 : « DANS LA PEAU DE MA FEMME » SALLE POLYVALENTE – MILHAUD
- LE 24 : « FAUSTINE » PARC OU SALLE DU PARC (SELON MÉTÉO) – LÉDENON

ATTENTION : SPECTACLE À 20H45, LES PLACES SE RETIRENT UNIQUEMENT SUR PLACE À LA BILLETTERIE (OUVERTE 1 HEURE AVANT LE SPECTACLE). ENTRÉE GRATUITE DANS LA LIMITE DES PLACES DISPONIBLES.

RETROUVEZ TOUTE LA PROGRAMMATION SUR WWW.NIMES-METROPOLE.FR.

GARONS

ENTRE UN GROUPE SCOLAIRE RÉPONDANT AUX DERNIERS CRITÈRES EN MATIÈRE DE NUMÉRIQUE ET L'ACCENT SUR L'ACCÈS AUX PERSONNES À MOBILITÉ RÉDUITE DE SES ÉQUIPEMENTS, LA COMMUNE SOUHAITE POURSUIVRE SON DÉVELOPPEMENT EN MENANT UNE URBANISATION MODÉRÉE.

Situé à une dizaine de kilomètres au sud-est de Nîmes, sur le plateau des Costières, le village de Garons, qui compte environ 4 800 habitants, désire maintenir sa ruralité et sa tranquillité, qui font son identité. « *Garons était un village agricole et viticole. Si aujourd'hui beaucoup de terrains sont en jachère, nous souhaitons continuer d'offrir à nos administrés un village agréable à vivre* », confie Alain Dalmas, maire de la commune, qui a fait ses premières armes en tant qu'élu au conseil municipal dans les années 1970. La commune compte, de plus, relever le défi de contenir son urbanisation, tout en répondant aux exigences relatives aux quotas de logements aidés : « *Notre projet de réalisation de quatre courts de tennis et d'un club-house, prévu pour la fin du premier semestre 2016, sera financé pour moitié par les fonds propres de la commune comprenant la vente des anciens terrains à un bailleur social, et complété par les subventions prévues par l'État et Nîmes Métropole.* »



UN TISSU ASSOCIATIF, VÉRITABLE POU MON DU VILLAGE

À Garons, la culture et les traditions sont également mises à l'honneur. La commune veille à présenter un programme varié de manifestations comme le Festival régional du santon, le Salon de la poupée, les concerts de jazz ou encore les Vendredis de l'agglomération. « *Nous tenons à faire vivre notre village par de nombreux événements culturels et sportifs. Nous comptons une trentaine d'associations et des Garonnais très dévoués dans la vie de leur village* », note Alain Dalmas. Qu'en est-il enfin de la collaboration entre Garons et Nîmes Métropole ? « *Si nos avis divergent parfois, nous travaillons en bonne entente avec la communauté d'agglomération pour défendre les intérêts de Garons et souhaitons faire entendre les voix des petites communes. C'est notamment le cas avec notre combat pour garder notre déchèterie, menacée de disparition d'ici à 2025 ! Nous sommes par ailleurs satisfaits de voir arriver les Canadair en 2017 sur la zone aéroportuaire de Garons* », conclut-il.



LES ÉQUIPEMENTS MIS AUX NORMES GRÂCE À UNE COLLABORATION ENTRE LA VILLE ET L'AGGLO

80 % DES ÉQUIPEMENTS ADAPTÉS AUX PERSONNES À MOBILITÉ RÉDUITE

Garons a par ailleurs travaillé, avec Nîmes Métropole, sur la réhabilitation de sa médiathèque, inaugurée en juin 2015. « *Sa spécificité territoriale est un atout majeur dans la région car elle offre des actions adaptées en faveur des personnes atteintes d'un handicap visuel, mental ou moteur et se trouvant dans l'incapacité de lire un livre imprimé* », ajoute Alain Dalmas. Garons est de plus l'une des rares communes où toutes les écoles sont adaptées aux personnes à mobilité réduite (PMR). « *Toutes nos classes, sauf les maternelles, sont par ailleurs équipées de tableaux blancs interactifs* », précise le premier magistrat de la ville.

POULX

PRÉSERVER UN CADRE NATUREL UNIQUE, TRAVAILLER SUR L'ÉDUCATION ET LA JEUNESSE, FÉDÉRER SES HABITANTS AUTOUR DU CADRE DE VIE ET DU LIEN INTERGÉNÉRATIONNEL : VOILÀ LES DÉFIS QUE LA COMMUNE DE POULX A CHOISI DE RELEVER.

Situé à 210 mètres d'altitude sur le plateau calcaire des gorges du Gardon – labellisée réserve mondiale de biosphère par l'Unesco –, Poulx est un village de 4 000 habitants constituant l'un des poumons verts de Nîmes Métropole. Les priorités environnementales sont ainsi au cœur des missions de l'équipe municipale de Patrice Quittard : « *L'un des axes de gestion de notre commune est la préservation et l'amélioration du cadre de vie, notamment de notre garrigue, menacée par les feux de forêt, ainsi que la réhabilitation de notre pinède, datant du début du XX^e siècle et fortement endommagée par la tempête début 2015.* » Poulx a par ailleurs connu un fort développement démographique dans les années 1980-1990 : « *L'ambition est aujourd'hui de proposer des logements pour nos jeunes et nos anciens désirant s'installer et rester sur Poulx* », ajoute-t-il.

UNE PERCÉE DU NUMÉRIQUE DANS LES ÉCOLES

La jeunesse et l'éducation sont également au centre des préoccupations de la municipalité, notamment au travers du déploiement de tableaux blancs interactifs dans les écoles. « *Il s'agit de l'une de nos premières actions. Grâce à l'arrivée de la fibre, déployée par Nîmes Métropole sur les 27 communes du territoire, nous avons équipé huit classes en 2015. L'installation sera bouclée pour la rentrée 2016-2017. Nous bénéficions ainsi d'équipements au service de la pédagogie des enseignants et de l'apprentissage des enfants. La mutualisation des compétences avec Nîmes Métropole permet ainsi de réduire les coûts des opérations et de réaliser des économies d'échelle* », note Patrice Quittard. Également en projet : la réhabilitation de l'entrée du village, route de Nîmes, avec l'accessibilité aux piétons et aux cyclistes.



UN TISSU ASSOCIATIF, CIMENT DE L'IDENTITÉ VILLAGEOISE

Fort d'une vie sportive et culturelle riche avec 38 associations, Poulx compte plusieurs temps forts dont la fête votive en juillet. « *Cette tradition permet aux Poulxaises et Poulxois de se retrouver, toutes générations confondues, autour de moments de convivialité* », explique le maire. La commune propose également plusieurs événements d'ampleur régionale avec deux ou trois expositions de peintres chaque année ou

encore plusieurs courses pédestres. « *La vie associative est très importante, nous travaillons pour que nos associations, qu'elles soient culturelles ou sportives, puissent s'exprimer pleinement* », conclut Patrice Quittard.



L'ARRIVÉE DE LA FIBRE, DANS CE PETIT VILLAGE, RÉVOLUTIONNE L'ÉDUCATION

A deviner en 8 lettres



Une des communes de la métropole				CHRISTOPHE LEVERD			
DOMAINE VITICOLE À NÎMES	ESPRITS	INSTALLÉ	DÉPARTEMENT DE LA MÉTROPOLE	ESTIMÉE	ALPHONSE DAUDET Y SÉJOURNA		
AUTEUR DE BD NÎMOIS	OUBLIER	L'ARGON AU LABO		VILLE SUD-AFRICAINE	APPARU		
ACIDES			LEURREZ				
RETIRES			ÉCLOSE				
		DÉPARTEMENT			POSSÉDERAIS		
		SURFACE AGRICOLE					
ENTRE DEUX MOTS	ENZYME			JOLI			
REGARDER	PÉNÈTRE			AMAS			
		LETTRE GRECQUE			UNITÉ D'ORDINA-TEUR		
		CONDIMENT			ÉDUQUER		
BOITES À BULLETINS			INDUSTRIEL NÎMOIS				
DIFFUSE			ENLEVEMENT				
		LENTILLE		DIVINITÉ			
		DIFFICILE		REPOS			NOM ANTIQUE DE LA VILLE DE NÎMES
PURGATOIRE	PESTA			POITRINE			
	ENTAILLER UN ARBRE			PRÉNOM			
			FRONCE				
			VENTILE				
SYMBOLE DU THALLIUM		MILLÉSIMÉES					
ELLE EST JUMELÉE À NÎMES		NEZ DE COCHON					CONDUIT
				ESSAIERA			
				BEAUX PARLEURS			
TEINTERA				ORIFICE			
RÉSONNANCE				FLEUVE POUR UN ESPAGNOL			
			RÔDE		MŒURS		
			NÉGATION		DEVANT LE DIPLÔME		
COMMENT ?							
HABITANTES D'UNE CITÉ ICI			POSSÈDE		CHOISI		

Solutions sur www.nimes-metropole.fr

CES DÉCLARATIONS SONT DE LA RESPONSABILITÉ DE LEURS AUTEURS.

GROUPE UNION POUR NÎMES MÉTROPOLE

Madame, Monsieur,
C'est avec beaucoup de tristesse et d'émotion que notre groupe « Union Pour Nîmes Métropole » a appris, en cette fin de janvier 2016, la triste disparition de notre collègue et amie Laurence Agulhon-Maurice.
Adjointe au maire de Nîmes, elle a été, à nos côtés, conseillère communautaire de Nîmes du printemps 2014 jusqu'à l'automne 2015 et nous avons pu apprécier son travail et son dévouement au service de la collectivité.
La longue maladie, face à laquelle elle se battait avec courage, ne lui permettait pas toujours d'être présente à nos côtés, mais elle se tenait informée régulièrement de nos travaux.
Son sourire et son allant resteront dans nos mémoires et nous tenons ici à adresser nos plus sincères condoléances à son époux, ses filles ainsi qu'à ses parents et aux membres de sa famille.
Cette douloureuse disparition nous rappelle également que notre Communauté d'agglomération est composée d'élus hommes et femmes qui s'impliquent au quotidien pour notre territoire et son avenir, et ce souvent au détriment de leur vie personnelle et familiale.
À l'heure où le rôle d'élu devient de plus en plus difficile, notamment face à la vindicte et à l'acharnement de certains médias, il faut aussi faire la part des choses et reconnaître l'énorme travail des élus de base qui ne font pas la « une » des journaux et qui n'ont d'autre motivation que d'améliorer la vie de leurs concitoyens.
C'est grâce à eux que les choses avancent.
C'est avec eux que nous écrivons au jour le jour l'avenir de nos communes.
Merci à toutes et à tous.

Eddy VALADIER
Président du groupe « Union Pour Nîmes Métropole »

GROUPE CENTRISTES ET INDÉPENDANTS

DEVENEZ ACTEURS DU RAYONNEMENT DE NÎMES MÉTROPOLE !

Suite aux polémiques sur le devenir ou non de la future gare LGV Manduel-Redessan, le groupe « Centre & Indépendants » souhaite que la situation soit clarifiée.
S'il n'est pas anormal qu'à l'arrivée d'un nouvel exécutif à la tête d'une collectivité, en l'occurrence la Région Languedoc-Roussillon-Midi-Pyrénées, une concertation autour des projets d'importance pour le territoire soit menée, il ne faut pas qu'elle soit interprétée comme une volonté de mettre fin à ce projet. C'est un investissement d'ampleur qui a été lancé et qui revêt une importance majeure pour notre territoire, que ce soit au niveau du développement économique ou de la mobilité par la connexion européenne que la gare LGV permettra.
Il est également important de clarifier certaines des informations que nous avons pu lire sur les 55 M€ que nécessiterait le raccordement routier de la gare. L'investissement est de l'ordre de 8 M€ qui sont tout à fait abordables pour le département, et nous nous réjouissons de la position de Denis Bouad, président du Conseil départemental du Gard, à ce sujet.
Enfin, il faut rappeler que pour la région il ne s'agit aucunement de mettre fin au projet mais de créer un moratoire sur son financement, une polémique autour de la gare de Manduel-Redessan n'a donc pas lieu d'être.

William Portal
Vice-Président de Nîmes Métropole à la mobilité et aux transports,
Élu référent d'Agglo-Forum

GROUPE INTÉRÊT ET ESPRIT COMMUNAUTAIRE

Nîmes Métropole contribue au développement de son territoire et soutient les communes qui le composent par l'attribution de fonds de concours, indispensables au regard des baisses des dotations de l'État vers celles-ci, en partie au profit des EPCI.
Ces fonds de concours, vecteur de développement économique, sont un juste retour.
Six domaines sont concernés : la voirie, la vidéoprotection, les écoles numériques, l'aménagement des cœurs de ville, la culture et le sport.
Aujourd'hui les critères qui régissent leurs attributions méritent une sérieuse toilettage afin d'apporter une meilleure lisibilité pour tous et afin de faire mieux dans un souci de bon équilibre sur l'ensemble du territoire.
Aujourd'hui certains nouveaux fonds de concours attribués n'ont pas eu de critères bien définis donc ils sont difficiles à appréhender pour tous.
Aujourd'hui également, des fonds de concours exceptionnels sont nécessaires pour des projets dont la notoriété dépasse le projet communal et qui touchent un très large public.
Le groupe IEC, appuyant ce besoin de clarification, a impulsé la création d'un comité de pilotage.
De nombreux élus du groupe IEC vont y participer, fidèles à notre esprit communautaire.
Le Groupe IEC
groupe.iec@nimes-metropole.fr

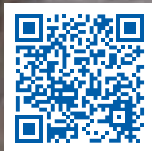
Solutions du n° 46

A deviner en 8 lettres

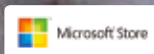
L	A	C	R	O	I	X	D
R	A	I	L	S	A	U	S
E	T	N	A	C	A	G	E
H	E	N	O	T	E	B	A
P	E	R	R	O	T	S	T
L	E	S	T	A	A	U	F
B	E	T	E	E	N	V	I
M	A	R	C	G	A	R	D
K	Y	R	I	T	E	R	A
G	I	C	L	A	I	S	O
A	U	R	A	I	D	E	R
I	R	A	N	I	S	E	M
A	B	E	T	I	O	R	E
A	N	E	M	O	N	E	R
C	L	A	R	E	N	S	A

Restez connectés

CHOISISSEZ LE BON RÉSEAU D'INFORMATION



Utilisez TellMyCity pour nous signaler un dysfonctionnement sur l'agglomération ou même nous suggérer une idée.



aggloforum

L'outil de l'Agglomération pour mieux échanger
www.aggloforum.nimes-metropole.fr



Téléchargez
le Journal de la
Métropole



nîmes
métropole

fiers
de notre avenir